

**Министерство науки и высшего образования РФ
федеральное государственное бюджетное образовательное учреждение
высшего образования
«Высшая школа народных искусств (академия)»
МИЛМЖ ВШНИ**

УТВЕРЖДАЮ
и.о. директора МИЛМЖ ВШНИ
И.И. Юдина
«04» _____ 2021 г.



**Отчёт
о результатах самообследования
Мастёрского института лаковой миниатюрной живописи
имени Ф.А. Модорова – филиала федерального
государственного бюджетного
образовательного учреждения высшего образования
«Высшая школа народных искусств (академия)»**

**Мастёра
2021г.**

Содержание

ВВЕДЕНИЕ.....	3
ЧАСТЬ 1. АНАЛИТИЧЕСКАЯ.....	5
1. ОБЩИЕ СВЕДЕНИЯ ОБ ОБРАЗОВАТЕЛЬНОЙ ОРГАНИЗАЦИИ	5
2. ОБРАЗОВАТЕЛЬНАЯ ДЕЯТЕЛЬНОСТЬ.....	11
2.1. Основные образовательные программы высшего и среднего профессионального образования, реализуемые в МИЛМЖ ВШНИ.....	11
2.2. Организация и качество приема поступающих на 1 курс.....	12
2.3. Контингент обучающихся.....	14
2.4. Выпуск	14
2.5. Содержание и качество подготовки обучающихся.....	14
2.6. Внутривузовская система качества подготовки обучающихся.....	17
2.7. Востребованность выпускников.....	25
2.8. Учебно-методическое и библиотечно-информационное обеспечение....	26
2.9. Кадровое обеспечение.....	28
3. НАУЧНО- ИССЛЕДОВАТЕЛЬСКАЯ ДЕЯТЕЛЬНОСТЬ.....	35
4. МЕЖДУНАРОДНАЯ ДЕЯТЕЛЬНОСТЬ.....	51
5. ВНЕУЧЕБНАЯ ДЕЯТЕЛЬНОСТЬ.....	51
6. МАТЕРИАЛЬНО-ТЕХНИЧЕСКОЕ ОБЕСПЕЧЕНИЕ.....	57
ЧАСТЬ 2. РЕЗУЛЬТАТЫ АНАЛИЗА ПОКАЗАТЕЛЕЙ САМООБСЛЕДОВАНИЯ.....	61

ВВЕДЕНИЕ

В настоящем отчете приведены результаты проведения самообследования деятельности Мстёрского института лаковой миниатюрной живописи имени Ф.А. Модорова - филиала федерального государственного бюджетного образовательного учреждения высшего образования «Высшая школа народных искусств (академия)» в 2020 году.

Отчет по самообследованию составлен в соответствии с пунктом 3 статьи 29 Федерального закона от 29 декабря 2012 года № 273-ФЗ «Об образовании в Российской Федерации», требованиями приказов Министерства образования и науки Российской Федерации от 14 июня 2013г. № 462 «Об утверждении порядка проведения самообследования образовательной организацией» и от 10 декабря 2013 года № 1324 «Об утверждении показателей деятельности образовательной организации, подлежащей самообследованию», приказом ректора «Высшей школы народных искусств (академия)» от 28.01.2021г. №01-56-05 о представлении отчётов о результатах самообследования в 2020-2021 учебном году и решением ученого совета научно-педагогических работников и обучающихся филиала от 1 марта 2021 года протокол № 7.

В процессе самообследования была осуществлена оценка научно-образовательной деятельности МИЛМЖ ВШНИ, системы управления, содержания и качества подготовки обучающихся, организации учебного процесса, востребованности выпускников, качества кадрового, учебно-методического, библиотечно-информационного обеспечения, материально-технической базы, функционирования внутренней системы оценки качества образования, а также анализ показателей деятельности МИЛМЖ ВШНИ.

В соответствии с приказом Министерства образования и науки Российской Федерации от 14 июня 2013 г. № 462 в структуру отчета включены аналитическая часть и результаты анализа показателей деятельности МИЛМЖ ВШНИ.

Аналитическая часть содержит разделы:

- Общие сведения о Мстёрском институте лаковой миниатюрной живописи имени Ф.А. Модорова – филиале федерального государственного бюджетного образовательного учреждения высшего образования «Высшая школа народных искусств (академия)»
 - Образовательная деятельность;
 - Научно-исследовательская деятельность;
 - Международная деятельность;
 - Внеучебная деятельность;
 - Материально-техническое обеспечение.

Результаты анализа показателей деятельности МИЛМЖ ВШНИ приведены в соответствии с:

- Приказом Министерства образования и науки Российской Федерации от 14 июня 2013 года № 462 «Об утверждении порядка проведения самообследования образовательной организацией»;
- Приказом Министерства образования и науки Российской Федерации от 10 декабря 2013 года № 1324 «Об утверждении показателей деятельности образовательной организации, подлежащей самообследованию»;
- Письмом заместителя министра образования и науки Российской Федерации А.А. Климова от 20.03.2014 № АК-634/05;
- Письмом заместителя министра образования и науки Российской Федерации А.А. Климова от 13.04.2015 № АК-1039/05.

Показатели самообследования сформированы в рамках проведения мониторинга эффективности образовательных организаций высшего образования при сборе данных и формировании отчета по форме «Мониторинг по основным направлениям деятельности образовательной организации высшего образования за 2020 год (форма №1- Мониторинг)» с применением программного обеспечения.

ЧАСТЬ 1. АНАЛИТИЧЕСКАЯ

1. ОБЩИЕ СВЕДЕНИЯ ОБ ОБРАЗОВАТЕЛЬНОЙ ОРГАНИЗАЦИИ

Полное наименование: Мстёрский институт лаковой миниатюрной живописи имени Ф.А. Модорова - филиал федерального государственного бюджетного образовательного учреждения высшего образования "Высшая школа народных искусств (академия)"

Краткое наименование: МИЛМЖ ВШНИ

Место нахождения: 601408 Владимирская область, Вязниковский район, пос. Мстёра, ул. Советская д. 84

Дата основания: 1932 г.

Учредитель: Российская федерация. Функции и полномочия учредителя осуществляет ФГБОУ ВО "Высшая школа народных искусств" (академия)

Руководитель (и.о. директора): Юдина Ирина Игоревна

Контакты:

т/ф +7(49233) 5-04-39,

E-mail - root@vzxudmstera.viaz.elcom.ru,

сайт - <http://mstera-vshni.ucoz.ru>

МИЛМЖ ВШНИ осуществляет подготовку высококвалифицированных специалистов в области декоративно-прикладного искусства и народных промыслов и реализует профессиональные образовательные программы высшего образования и среднего профессионального образования:

ВЫСШЕЕ ОБРАЗОВАНИЕ

Направление подготовки: 54.03.02 - "Декоративно-прикладное искусство и народные промыслы"

Уровень высшего образования: бакалавриат

Форма обучения: очная

Срок обучения: 4 года

Профили: лаковая миниатюрная живопись, художественная вышивка

СРЕДНЕЕ ПРОФЕССИОНАЛЬНОЕ ОБРАЗОВАНИЕ

Специальность 54.02.02 «Декоративно-прикладное искусство и народные промыслы (по видам)»

Квалификация базовой подготовки: художник народных художественных промыслов

Форма обучения: очная

Срок обучения: 2 года 10 месяцев

Виды: лаковая миниатюрная живопись, художественная вышивка

Мстёрский институт лаковой миниатюрной живописи имени Ф.А. Модорова - филиал федерального государственного бюджетного образовательного учреждения высшего образования «Высшая школа народных искусств (академия)» (далее МИЛМЖ ВШНИ), является обособленным структурным подразделением федерального государственного бюджетного образовательного учреждения высшего образования «Высшая школа народных искусств (академия)» (далее ВШНИ), расположенного в г. Санкт-Петербург.

Филиал создан приказом Министерства образования Российской Федерации от 15.07.2011 г. № 2141 на базе федерального государственного образовательного учреждения среднего профессионального образования «Мстёрский художественный техникум имени Ф.А. Модорова» как Мстерский филиал лаковой миниатюрной живописи имени Ф.А. Модорова федерального государственного бюджетного образовательного учреждения высшего образования «Высшая школа народных искусств (институт)».

Приказом Министерства образования и науки Российской Федерации от 29 октября 2015г. №1267 Мстёрский филиал лаковой миниатюрной живописи имени Ф.А. Модорова федерального государственного бюджетного образовательного учреждения высшего профессионального образования «Высшая школа народных искусств (институт)» переименован в Мстерский филиал лаковой миниатюрной живописи имени Ф.А. Модорова

федерального государственного бюджетного образовательного учреждения высшего образования «Высшая школа народных искусств (институт)».

Мстерский филиал лаковой миниатюрной живописи имени Ф.А. Модорова федерального государственного бюджетного образовательного учреждения высшего образования «Высшая школа народных искусств (институт)» (Мстерский филиал ВШНИ) переименован в Мстерский филиал лаковой миниатюрной живописи имени Ф.А. Модорова федерального государственного бюджетного образовательного учреждения высшего образования «Высшая школа народных искусств (академия)» (Мстерский филиал ВШНИ). Приказ Минобрнауки России от 22.12.2017 г. № 1255.

Приказом Минобрнауки России от 27 декабря 2018 года Мстёрский филиал лаковой миниатюрной живописи имени Ф.А. Модорова федерального государственного бюджетного образовательного учреждения высшего образования "Высшая школа народных искусств (академия)" переименован в Мстёрский институт лаковой миниатюрной живописи имени Ф.А. Модорова - филиал федерального государственного бюджетного образовательного учреждения высшего образования "Высшая школа народных искусств (академия)" (сокращенно МИЛМЖ ВШНИ).

МИЛМЖ ВШНИ имеет лицензию Федеральной службы по надзору в сфере образования и науки на право осуществления образовательной деятельности по образовательным программам в сфере высшего и среднего профессионального образования от 02 марта 2018 г. Серия № 90Л01 № 0009823 регистрационный номер 2723 и свидетельство о государственной аккредитации от 18 апреля 2018 г. Серия 90А01 № 0002951 регистрационный номер 2813, срок действия до 30 июня 2021 года.

Мстёрский институт лаковой миниатюрной живописи имени Ф.А. Модорова - филиал федерального государственного бюджетного образовательного учреждения высшего образования «Высшая школа народных искусств (академия)» единственный в стране, оказывающий

образовательные услуги в области декоративно-прикладного искусства и народных промыслов – мстёрской лаковой миниатюрной живописи, иконописи и мстёрской художественной вышивки.

Миссия филиала: *сохранение и развитие уникального искусства – мстёрской лаковой миниатюрной живописи, иконописи, художественной вышивки; возрождение общественного интереса к уникальной профессии и повышение её социальной значимости и престижности.*

Стратегическая цель: подготовка и воспитание специалистов декоративно-прикладного искусства и народных промыслов с патриотическим отношением к традиционной культуре и её ценностям; личности способной к свободному творческому самовыражению, усвоившей, хранимые многими поколениями, родовые основы мстёрского живописного искусства и художественной вышивки; носителей нового поколения традиционной уникальной культуры.

На 31.12.2020 г. контингент обучающихся МИЛМЖ ВШНИ по бюджетной форме обучения составил: ВО – 44 человека из них в академическом отпуске - 3 чел., СПО – 73 чел. (бюджет) + 3 чел. (ПВЗ) + 1 чел. (академ) = 77 человек.

Самообследование показало, что контрольные нормативы, предусмотренные лицензией, предельный контингент обучающихся, приведенный к очной форме обучения, образовательный ценз педагогических работников, укомплектованность штатов педагогическими работниками, качественный состав преподавательских кадров, оснащенность учебного процесса библиотечно-информационными ресурсами, наличие обязательной учебно-методической литературы, расходы на образовательный процесс в расчете на одного обучающегося из контингента приведенного к соответствующему федеральному показателю филиалом выполняются.

Система управления находится в соответствии с Положением о Мстёрском институте лаковой миниатюрной живописи имени

Ф.А. Модорова - филиале федерального государственного бюджетного образовательного учреждения высшего образования «Высшая школа народных искусств (академия)», утвержденном 03 июля 2019 г. ректором ВШНИ П.В. Гусевой. Непосредственное управление филиалом осуществляет директор — Уколова Юлия Игоревна, назначенная на должность приказом ректора ВШНИ П.В. Гусевой № 32/л от 24.07.2019 г. С 28.09.2020 г. Исполнение обязанностей директора выполняет Юдина Ирина Игоревна на основании приказа ВШНИ от 28.09.2020 г. №102/л.

В филиале работают:

1. Ученый совет – Председатель И.о. директора И.И. Юдина - доцент кафедры профессиональных дисциплин, член СХ России.

Ученый совет филиала рассматривает состояние и проблемы учебно-воспитательного процесса, состояние успеваемости и посещаемости учебных занятий обучающихся, итогов семестров и промежуточных аттестаций, вопросы выпуска обучающихся, назначение стипендии; контроль за выполнением внутреннего распорядка; предоставление академического отпуска; разбор заявлений; утверждение педагогической нагрузки преподавателей; утверждение перспективного плана работы и плана работы филиала на год. Заседания Ученого совета филиала назначаются один раз в месяц.

2. Кафедра профессиональных дисциплин – Зав кафедрой, В.Ю. Борисова - профессор кафедры профессиональных дисциплин, к.п.н, член СХ России.

3. Кафедра социально-гуманитарных и естественно-научных дисциплин – Зав кафедрой, Л.Н. Савенкова, преподаватель высшей квалификационной категории.

Заведующие кафедр утверждаются приказом директора филиала.

Кафедры определяют педагогические и научно-методические основы организации учебно-воспитательного процесса: анализируют реализацию учебных планов и программ, планируют методическую и экспериментальную

работу, анализируют состояние повышения квалификации и аттестации педагогических работников, разрабатывают учебно-методическую документацию и др.

4. Студенческий совет является высшим органом студенческого самоуправления. Он управляет жизнедеятельностью студенческого коллектива. Совместно с воспитателем, студенческий совет проводит работу с обучающимися, проживающими в общежитии. Основное внимание уделяется сплочению коллектива, созданию нормальных бытовых условий, организации досуга, профилактике асоциального поведения, улучшению успеваемости обучающихся. Помимо этого, студенческий совет решает такие задачи, как:

- развитие студенческого творчества, проведение студенческих и молодежных праздников, фестивалей, конкурсов;
- развитие научно-исследовательской деятельности обучающихся;
- содействие совершенствованию учебного процесса.

Свою деятельность Студенческий совет осуществляет под контролем заместителя директора по учебной и воспитательной работе.

Стратегия и тактика, организация и контроль реализации учебно-воспитательного процесса, его научно-методическое, дидактическое и организационное обеспечение, творческая деятельность осуществляются в соответствии с должностными инструкциями заместителями директора по учебной и воспитательной работе.

Вся нормативная документация МИЛМЖ ВШНИ разрабатывается в точном соответствии с требованиями Закона Российской Федерации «Об образовании», Трудового кодекса Российской Федерации, Гражданского кодекса Российской Федерации и других федеральных нормативных актов, изданных Правительством Российской Федерации, Министерством культуры Российской Федерации и Министерством образования и науки Российской Федерации; а также в соответствии с Положением о Мстёрском институте лаковой миниатюрной живописи имени Ф.А. Модорова - филиале

федерального государственного бюджетного образовательного учреждения высшего образования «Высшая школа народных искусств (академия)», МИЛМЖ ВШНИ разрабатывает собственную нормативную и организационную документацию в точном соответствии с требованиями ВШНИ.

2. ОБРАЗОВАТЕЛЬНАЯ ДЕЯТЕЛЬНОСТЬ

2.1 Основные образовательные программы высшего и среднего профессионального образования, реализуемые в МИЛМЖ ВШНИ

№ п/п	код	Направление подготовки	Уровень высшего образования	профиль
1	54.03.02	Декоративно-прикладное искусство и народные промыслы	Бакалавриат	Лаковая миниатюрная живопись; Художественная вышивка
№ п/п	код	Специальность	Квалификация базовой подготовки	вид
2	54.02.02	Декоративно-прикладное искусство и народные промыслы (по видам)	Художник народных художественных промыслов	Лаковая миниатюрная живопись; Художественная вышивка

В результате самообследования выявлено:

Согласно действующей лицензии в институте реализуются образовательные программы высшего образования 54.03.02 и среднего профессионального образования 54.02.02 подготовки специалистов Декоративно-прикладного искусства и народных промыслов по очной форме обучения, на бюджетной основе и по договору о платном образовании.

С целью регламентации образовательной деятельности разработаны и утверждены решением Ученого совета следующие локальные нормативно-правовые акты:

1. Договор на оказание услуг по организации горячего питания студентов и сотрудников МИЛМЖ ВШНИ от 01.09.2020г. №1-20п

2. Договор на предоставление платных медицинских услуг ООО «Медицинский центр Эксперт 52» г. Нижний Новгород о проведении медицинского осмотра (обследования) работников от 01.10.2020 г. №111-20.
3. Договор о сотрудничестве между МБУК «Мстёрский художественный музей» и МИЛМЖ ВШНИ №1-20 от 09.01.2020 г.
4. Договор о сотрудничестве между МБУК «Государственный музей холуйского искусства» и МИЛМЖ ВШНИ №3-20 от 23.03.2020 г.
5. Договор по подготовке кадров, прохождению практики и трудоустройства между ПК «ЦТММ» и МИЛМЖ ВШНИ от 03.02.2020 №2-20.
6. Соглашение о сотрудничестве между Департаментом труда и занятости населения Владимирской области и МИЛМЖ ВШНИ от 16.12.2020 г.

2.2 Организация и качество приема абитуриентов

Управление процессами поступления в МИЛМЖ ВШНИ обеспечивается деятельностью приемной комиссии. Работа приемной комиссии проходила на основании Правил приема на обучение в ВШНИ, утвержденными 19.06.2020г. ректором ВШНИ П.В. Гусевой принятыми в соответствии с «Порядком приема на обучение по образовательным программам высшего образования — программам бакалавриата, программам специалитета, программам магистратуры на 2020/21 учебный год», утвержденным приказом Министерства образования и науки Российской Федерации от 14.10.2015 года № 1147 и дальнейшими изменениями.

При приеме в МИЛМЖ ВШНИ обеспечивались соблюдение прав граждан в области образования, установленных законодательством Российской Федерации, гласность и открытость работы приемной комиссии, объективность оценки способностей и склонностей поступающих, доступность руководства приемной комиссии на всех этапах проведения приема. Прием на обучение осуществлялся на места в рамках контрольных цифр приема граждан на обучение за счет бюджетных ассигнований федерального бюджета.

К освоению программ бакалавриата, допускались лица, имеющие среднее профессиональное образование, к освоению программ среднего специального образования – лица, имеющие основное общее образование. Поступающие на обучение вправе были представить сведения о своих индивидуальных достижениях, результаты которых учитывались при приеме на обучение.

Приемная комиссия осуществляла контроль за достоверностью сведений, представляемых поступающими.

Приём абитуриентов осуществляется в соответствии с правилами о приёмной, экзаменационной, апелляционной, аттестационной комиссий, утверждённым Положением о приёмной комиссии, с приказом о распределении мест по подготовке специалистов. В институте проводится работа по профориентации в соответствии с утверждённым планом.

Условия и результаты вступительных экзаменов выставляются на сайте ВШНИ и МИЛМЖ ВШНИ.

год	Код специальности	Наименование специальности	План приёма (бюджет)	Фактический приём
2020	54.03.02	ДПИ и НП	11	11
2020	54.02.02	ДПИ и НП	23	23 (Бюд) + 3 (ПВЗ) =26 чел.

Зачисление в МИЛМЖ ВШНИ проводилось после завершения вступительных испытаний на соответствующие образовательные программы.

К моменту завершения приема документов (15.08.2020г.) в МИЛМЖ ВШНИ на места в рамках контрольных цифр приема граждан на обучение за счет бюджетных ассигнований федерального бюджета было подано на 54.03.02 – 16 заявлений, на 54.02.02 - 28 заявлений.

2.3. Контингент обучающихся

№ п/п	Код специальности	Наименование специальности	2015	2016	2017	2018	2019	2020
1	54.03.02	ДПИ и НП	37	40	41	42	44	47
2	54.02.02	ДПИ и НП	60	71	71	74	73	77

2.4 Выпуск

№ п/п	Код специальности	Наименование специальности	2015	2016	2017	2018	2019	2020
1	54.03.02	ДПИ и НП	-	2	5	11	8	9
2	54.02.02	ДПИ и НП	12	14	19	22	26	21

2.5 Содержание и качество подготовки обучающихся

Освоение образовательных программ высшего и среднего профессионального образования в филиале завершается обязательной итоговой государственной аттестацией выпускников, целью которой является установление уровня подготовки выпускника к выполнению профессиональных задач и соответствия его подготовки требованиям Федерального Государственного образовательного стандарта ВО и СПО.

Государственная итоговая аттестация по всем направлениям и специальностям подготовки осуществляется в соответствии с Положением об итоговой государственной аттестации выпускников высших учебных заведений Российской Федерации, утвержденным Приказом Министерства образования и науки Российской Федерации от 25.03.2003 г. № 1155, Положением об итоговой государственной аттестации выпускников СПО, утвержденным Приказом Министерства образования Российской Федерации от 27.12.2005 г. № 10 и Положением об итоговой государственной аттестации выпускников в МИЛМЖ ВШНИ.

Итоговая государственная аттестация осуществляется государственной экзаменационной комиссией (ГЭК). Председатель ГЭК утверждается Департаментом государственной политики в сфере ВО Минобрнауки России.

Состав Государственных экзаменационных комиссий утверждается приказом ректора. В соответствии с действующим Положением об итоговой государственной аттестации выпускников ВО и СПО в Российской Федерации государственная итоговая аттестация выпускников МИЛМЖ ВШНИ состоит из:

- защиты выпускной квалификационной дипломной работы.

Состав ГЭК руководствуется:

- Положением о государственной аттестации выпускников;
- Требованиями к выпускным квалификационным работам.

Выполнение дипломных работ (проектов) и их защита являются основной частью Государственной итоговой аттестации.

Тематика выпускных квалификационных работ утверждается приказом директора филиала и полностью соответствует специальности. Темы выпускных квалификационных работ предлагаются с учетом современных требований к уровню теории и практики профессиональной деятельности будущих художников народных промыслов. Выпускнику предоставляется право выбора темы квалификационной работы. При подготовке выпускной квалификационной работы назначается руководитель выполнения дипломного проекта.

Итоговая аттестация выпускников является заключительным этапом по подготовке специалистов, результаты которого отражаются в отчетах председателей государственных экзаменационных комиссий (ГЭК).

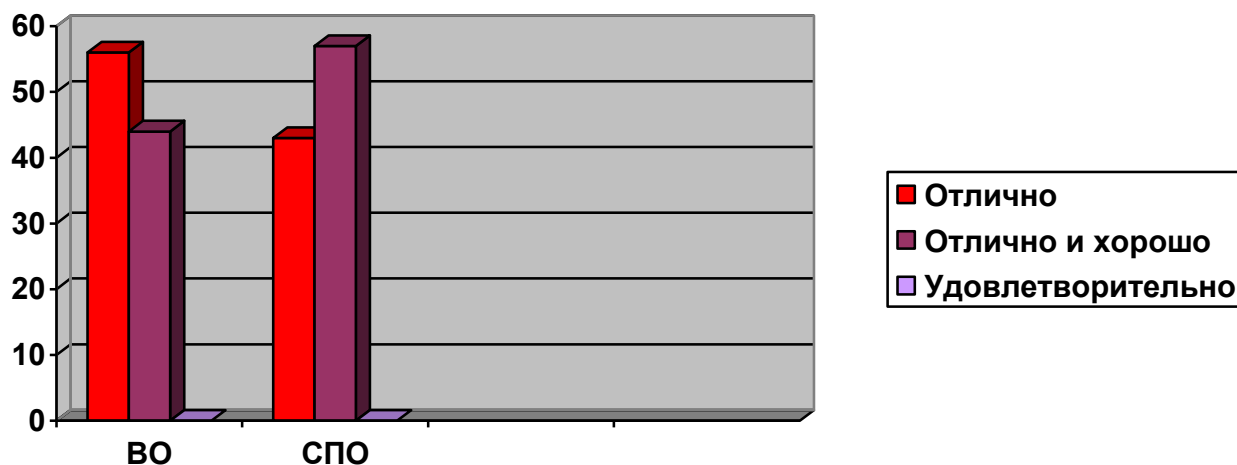
Оценки знаний студентов при итоговом контроле соответствуют требованиям Федерального Государственного образовательного стандарта ВО и СПО.

В отчетах председателей ГЭК приводится:

- состав государственных экзаменационных комиссий;
- характеристика общего уровня подготовки обучающихся по специальности;
- анализ результатов защит выпускных квалификационных работ;
- недостатки в подготовке студентов.

Анализ результатов защиты выпускных 2020г. квалификационных работ показал, что работы выполнены на хорошем уровне.

Общие результаты подготовки студентов

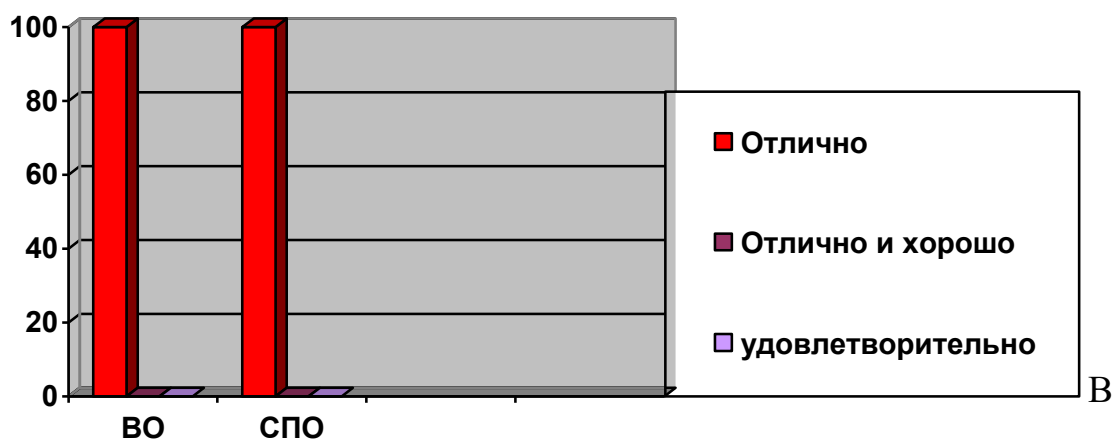


№ п/п	Показатели	Всего ВО		Всего СПО	
		Количество	%	Количество	%
1.	Окончили образовательное учреждение	9	100	21	100
2.	Выдано дипломов с отличием	5	56	9	43
3.	Выдано дипломов с оценками «отлично» и «хорошо»	3	44	12	57

РЕЗУЛЬТАТЫ ИТОГОВОЙ ГОСУДАРСТВЕННОЙ АТТЕСТАЦИИ

Защита выпускных квалификационных работ

№ п/п	Показатели	Всего ВО		Всего СПО	
		Количество	%	Количество	%
1.	Допущены к защите	8	100	21	100
2.	Принято к защите выпускных квалификационных работ	8	100	21	100
3.	Защищено ВКР	8	100	21	100
4.	Сдали экзамен с оценками:				
	- отлично	8	100	21	100
	- хорошо	-	-	-	-
	- удовлетворительно	-	-	-	-



В целом результаты защиты выпускных квалификационных работ позволили сделать вывод о высоком уровне подготовки студентов к профессиональной работе, связанной с историей традиционной народной культуры в целом и конкретной специализацией, глубоким пониманием и владением технологией избранного вида художественного промысла.

2.6 Внутривузовская система качества подготовки обучающихся

Уровень требований, предъявляемых в ходе промежуточных аттестаций обучающихся (по результатам экзаменационных сессий), соответствует содержанию и требованиям ФГОС ВО и СПО, реализуемых в филиале. Успеваемость по институту за 2019-2020 учебный год составила 100%. Данные об успеваемости обучающихся во время промежуточных сессий 2019 - 20 учебного года в целом по филиалу приведены в таблицах:

Итоги успеваемости обучающихся ВО в 1 полугодии 2019 - 2020 учебного года

Специальность		Курс	Контингент	Отл.		Хор.		Удовл.	
Код	Наименование			Чел.	%	Чел.	%	Чел.	%
54.03.02	ДПИ и народные промыслы	2	12	9	75	3	25	0	0
54.03.02	ДПИ и народные промыслы	3	4	0	0	4	100	0	0
54.03.02	ДПИ и народные промыслы	4	7	3	43	4	57	0	0

**Итоги успеваемости обучающихся ВО
в 2 полугодии 2019 - 2020 учебного года**

Специальность		Курс	Контингент	Отл.		Хор.		Удовл.	
Код	Наименование			Чел.	%	Чел.	%	Чел.	%
54.03.02	ДПИ и народные промыслы	2	11	6	55	5	45	0	0
54.03.02	ДПИ и народные промыслы	3	4	1	25	3	75	0	0
54.03.02	ДПИ и народные промыслы	4	8	2	25	6	75	0	0

**Итоги успеваемости обучающихся СПО
в 1 полугодии 2019 - 2020 учебного года**

Специальность		Курс	Контингент	Отл.		Хор.		Удовл.	
Код	Наименование			Чел.	%	Чел.	%	Чел.	%
54.02.02	ДПИ и народные промыслы	2	26	12	46	12	46	2	8

**Итоги успеваемости обучающихся СПО
в 2 полугодии 2019 - 2020 учебного года**

Специальность		Курс	Контингент	Отл.		Хор.		Удовл.	
Код	Наименование			Чел.	%	Чел.	%	Чел.	%
54.02.02	ДПИ и народные промыслы	2	26	7	27	16	62	3	11
54.02.02	ДПИ и народные промыслы	3	21	6	29	14	67	1	4

Результаты контрольных опросов по утвержденным фондам заданий

Контроль знаний обучающихся был проведен по всем циклам дисциплин в соответствии с учебными планами ФГОС. Результаты представлены в сводных таблицах.

Итоговые знания контроля знаний обучающихся ВО

(модуль «Общекультурный»)

Специальность		Курс	Контингент студентов	При самообследовании в 2020 году									
Код	Наименование			Кол-во опрош. студ.		Отл.		Хор.		Удовл.		Неудовл.	
				Чел.	%	Чел.	%	Чел.	%	Чел.	%	Чел.	%
54.03.02	ДПИ и народные промыслы	1	14	28	100	20	71	8	29	0	0	0	0
54.03.02	ДПИ и народные промыслы	2	11	33	100	25	76	8	24	0	0	0	0

Итоговые знания контроля знаний обучающихся ВО

(модуль «Художественный»)

Специальность		Курс	Контингент студентов	При самообследовании в 2020 году									
Код	Наименование			Кол-во опрош. студ.		Отл.		Хор.		Удовл.		Неудовл.	
				Чел.	%	Чел.	%	Чел.	%	Чел.	%	Чел.	%
54.03.02	ДПИ и народные промыслы	1	14	84	100	58	69	25	30	1	1	0	0
54.03.02	ДПИ и народные промыслы	2	11	66	100	55	83	11	17	0	0	0	0
54.03.02	ДПИ и народные промыслы	3	4	20	100	19	95	1	5	0	0	0	0

Итоговые знания контроля знаний обучающихся ВО

(модуль «Педагогический»)

Специальность		Курс	Контингент студентов	При самообследовании в 2020 году				
Код	Наименование			Кол-во опрош. студ.	Отл.	Хор.	Удовл.	Неудовл.

Отчет о результатах самообследования МИЛМЖ ВШНИ
за 2020 год.

				Чел.	%	Чел.	%	Чел.	%	Чел.	%	Чел.	%
54.03.02	ДПИ и народные промыслы	4	7	14	100	14	100	0	0	0	0	0	0

Итоговые знания контроля знаний обучающихся ВО
(модуль «Организационно-управленческий»)

Специальность		Курс	Контингент студентов	При самообследовании в 2020 году									
Код	Наименование			Кол-во опрош. студ.		Отл.		Хор.		Удовл.		Неудовл.	
				Чел.	%	Чел.	%	Чел.	%	Чел.	%	Чел.	%
54.03.02	ДПИ и народные промыслы	3	4	4	100	2	50	2	50	0	0	0	0
54.03.02	ДПИ и народные промыслы	4	7	14	100	14	100	0	0	0	0	0	0

Итоговые знания контроля знаний обучающихся ВО
(модуль «Проектный»)

Специальность		Курс	Контингент студентов	При самообследовании в 2020 году									
Код	Наименование			Кол-во опрош. студ.		Отл.		Хор.		Удовл.		Неудовл.	
				Чел.	%	Чел.	%	Чел.	%	Чел.	%	Чел.	%
54.03.02	ДПИ и народные промыслы	1	14	28	100	15	54	13	46	0	0	0	0
54.03.02	ДПИ и народные промыслы	2	11	22	100	2	9	20	91	0	0	0	0
54.03.02	ДПИ и народные промыслы	3	8	16	100	5	31	11	69	0	0	0	0
54.03.02	ДПИ и народные промыслы	4	7	14	100	9	64	5	36	0	0	0	0

Отчет о результатах самообследования МИЛМЖ ВШНИ
за 2020 год.

Итоговые знания контроля знаний обучающихся ВО
(модуль «Исполнительский»)

Специальность		Курс	Контингент студентов	При самообследовании в 2020 году									
Код	Наименование			Кол-во опрош. студ.		Отл.		Хор.		Удовл.		Неудовл.	
				Чел.	%	Чел.	%	Чел.	%	Чел.	%	Чел.	%
54.03.02	ДПИ и народные промыслы	1	14	14	100	9	64	5	36	0	0	0	0
54.03.02	ДПИ и народные промыслы	2	11	11	100	10	91	1	9	0	0	0	0
54.03.02	ДПИ и народные промыслы	3	4	4	100	3	75	1	25	0	0	0	0
54.03.02	ДПИ и народные промыслы	4	7	7	100	6	86	1	14	0	0	0	0

Итоговые знания контроля знаний обучающихся СПО
(профессиональные дисциплины)

Специальность		Курс	Контингент студентов	При самообследовании в 2020 году									
Код	Наименование			Кол-во опрош. студ.		Отл.		Хор.		Удовл.		Неудовл.	
				Чел.	%	Чел.	%	Чел.	%	Чел.	%	Чел.	%
54.02.02	ДПИ и народные промыслы	1	25	75	100	42	56	31	41	2	3	0	0
54.02.02	ДПИ и народные промыслы	2	26	32	100	42	38	20	62	0	0	0	0
54.02.02	ДПИ и народные промыслы	3	21	42	100	23	55	18	40	1	2	1	2

Итоговые знания контроля знаний обучающихся СПО
(профессиональные модули)

Специальность		Курс	Контингент студентов	При самообследовании в 2020 году				
Код	Наименование			Кол-во опрош. студ.	Отл.	Хор.	Удовл.	Неудовл.

Отчет о результатах самообследования МИЛМЖ ВШНИ
за 2020 год.

				Чел.	%	Чел.	%	Чел.	%	Чел.	%	Чел.	%
54.02.02	ДПИ и народные промыслы	1	25	150	100	101	67	45	30	4	3	0	0
54.02.02	ДПИ и народные промыслы	2	26	52	100	28	54	18	35	6	11	0	0
54.02.02	ДПИ и народные промыслы	3	21	63	100	53	84	10	16	0	0	0	0

**Итоговые знания контроля знаний обучающихся СПО
(профильные дисциплины)**

Специальность		Курс	Контингент студентов	При самообследовании в 2020 году									
Код	Наименование			Кол-во опрош. студ.		Отл.		Хор.		Удовл.		Неудовл.	
				Чел.	%	Чел.	%	Чел.	%	Чел.	%	Чел.	%
54.02.02	ДПИ и народные промыслы	1	25	25	100	18	72	7	28	0	0	0	0
54.02.02	ДПИ и народные промыслы	2	26	78	100	71	91	7	9	0	0	0	0
54.02.02	ДПИ и народные промыслы	3	21	72	100	38	90	4	10	0	0	0	0

**Итоговые знания контроля знаний обучающихся СПО
(общегуманитарные и социально-экономические дисциплины)**

Специальность		Курс	Контингент студентов	При самообследовании в 2020 году									
Код	Наименование			Кол-во опрош. студ.		Отл.		Хор.		Удовл.		Неудовл.	
				Чел.	%	Чел.	%	Чел.	%	Чел.	%	Чел.	%
54.02.02	ДПИ и народные промыслы	3	21	21	100	20	95	1	5	0	0	0	0

**Итоговые знания контроля знаний обучающихся СПО
(учебные дисциплины)**

Специальность		Курс	Контингент студентов	При самообследовании в 2020 году									
				Кол-во опрош. студ.		Отл.		Хор.		Удовл.		Неудовл.	
Код	Наименование			Чел.	%	Чел.	%	Чел.	%	Чел.	%	Чел.	%
54.02.02.	ДПИ и народные промыслы	1	25	175	100	142	81	33	19	0	0	0	0
54.02.02	ДПИ и народные промыслы	2	26	130	100	85	65	45	35	0	0	0	0

**СВОДНАЯ ТАБЛИЦА
ОБОБЩЕННЫХ РЕЗУЛЬТАТОВ
КОНТРОЛЯ ЗНАНИЙ ОБУЧАЮЩИХСЯ СПО ПО ДИСЦИПЛИНАМ**

Специальность		Цикл дисциплин	курс	Контингент обучающихся	При самообследовании в 2020 году									
код	наименование				Участвовало		Отл.		Хор.		Удов.		Неудов.	
					Чел	%	Чел	%	Чел	%	Чел	%	Чел	%
1	2	3	4	5	6	7	8	9	10	11	12	13	14	15
54.02.02	Декоративно-прикладное искусство и народные промыслы	профессиональные дисциплины	1-3	72	149	100	77	149	69	143	3	5	1	2
		Профессиональные модули	1-3	72	145	100	127	253	18	47	0	0	0	0
		профильные дисциплины	1-3	72	145	100	127	253	18	47	0	0	0	0
		общегуманитарные и социально-экономические дисциплины	2-3	47	73	100	45	193	2	7	0	0	0	0
		учебные дисциплины	1-2	51	305	100	227	145	78	54	0	0	0	0

Отчет о результатах самообследования МИЛМЖ ВШНИ
за 2020 год.

54.03.02	Декоративно-прикладное искусство и народные промыслы	Модуль «Общекультурный»	1-2	25	61	100	45	145	16	53	0	0	0	0
		Модуль «Художественный»	1-3	29	170	100	132	247	37	52	1	1	0	0
		Модуль «Организационно-управленческий»	3-4	11	18	100	16	150	2	50	0	0	0	0
		Модуль «Проектный»	1-4	40	80	100	31	158	49	242	0	0	0	0
		Модуль «Исполнительский»	1-4	40	36	100	28	316	8	84	0	0	0	0
		Модуль «Педагогический»	4	7	14	100	14	100	4	16	0	0	0	0

2.7 Востребованность выпускников

По результатам мониторинга рынка труда в разные годы можно отметить, что потребность в кадрах с высшим и средне-профессиональным образованием с каждым годом возрастает. В поселке существует пять художественных мастерских по производству изделий лаковой миниатюрной живописи и иконописи. Выпускники имеют возможность трудоустроиться по профилю образования. Поэтому на учете в центре занятости населения выпускников МИЛМЖ ВШНИ нет.

В 2019 - 2020 учебном году выпуск СПО МИЛМЖ ВШНИ составил 21 человека, из них 10 человек продолжили обучение в Мстёрском институте лаковой миниатюрной живописи имени Ф.А. Модорова – филиале ФГБОУ ВШНИ (академия) по направлению подготовки 54.03.02 - Декоративно-прикладное искусство и народные промыслы (бакалавриат), по профилю: Лаковая миниатюрная живопись, художественная вышивка. Выпуск ВО – 8 человек.

Взаимодействие с работодателями

Отметим, что работодатели считают сотрудничество с филиалом перспективным.

Основными формами сотрудничества образовательного учреждения и работодателей являются:

- договоры о сотрудничестве по подготовке кадров, прохождению производственной практики и трудоустройству;
- участие в работе Художественного совета филиала в консультациях по дипломному проектированию выпускных квалификационных работ.

Договоры заключены со следующими организациями:

- ИП «Сухов С.Н.» - мастерская «Русское искусство Мстеры»,
- Производственный кооператив «Центр Традиционной Мстерской миниатюры» - Брюханова И.Б.,
- МБУК «Мстерский художественный музей» – Богунова Е.А.
- ГБУИО «Государственный музей холуйского искусства» - Мамина М.В.

2.8 Учебно-методическое и библиотечно- информационное обеспечение

МИЛМЖ ВШНИ обеспечивает каждого студента информационно-справочной, учебной и учебно-методической литературой, учебными пособиями, научной литературой и периодическими изданиями, необходимыми для осуществления образовательного процесса по всем дисциплинам профессиональных образовательных программ СПО и ВО в соответствии с требованиями государственных образовательных стандартов.

Являясь структурным подразделением филиала, библиотека уделяет особое внимание полному и оперативному информационно-библиотечному обслуживанию контингента учебного заведения, обеспечивающему решение образовательных и научно- исследовательских задач.

Библиотека оснащена ноутбуками и компьютером с выходом в Интернет, многофункциональным устройством, выполняющим операции печати, сканирования, копирования, телевизором. Оборудовано 10 посадочных мест для читателей. Обучающиеся имеют возможность работать, в читальном зале библиотеки, а также брать издания для работы вне филиала.

С целью обеспечения 100% учебных дисциплин обучающиеся имеют доступ к следующим электронно-библиотечным системам:

1. Внутренняя электронная библиотека (ВЭБ)
2. «IPRbooks»
3. ЭБС «Юрайт»

Формирование библиотечного фонда

Наименование показателей	№ строки	Поступило экземпляров за отчетный период	Выбыло экземпляров за отчетный год	Состоит на учете экземпляров на конец отчетного года	Выдано экземпляров за отчетный год
1	2	3	4	5	6
Объем библиотечного фонда – всего (сумма строк 08-11)	01	59	-	10140	4253
Из него литература: учебная	02	-	-	1036	

Отчет о результатах самообследования МИЛМЖ ВШНИ
за 2020 год.

В том числе обязательная	03	-	-	1036
Учебно-методическая	04	32	-	3178
В том числе обязательная	05	32	-	3178
художественная	06	6	-	4659
научная	07	21	-	58
Из строки 01: Печатные документы	08	55	-	8931
Аудиовизуальные документы	09	0	0	80
Электронные документы	10	4	-	1129

Обеспеченность электронными учебными изданиями

Укрупненная группа направлений подготовки/специальностей	№ строки	Код укрупненной группы направлений подготовки/специальностей	Количество изданий (включая учебники и учебные пособия)
Электронных изданий - всего	01	0	1129

Доступ к электронно-библиотечным системам возможен как с территории филиала, так и с домашнего компьютера. Обучающиеся всех форм обучения зарегистрированы и имеют логин и индивидуальный пароль для доступа в электронно-библиотечные системы.

Для всех обучающихся в библиотеке организуются семинары, презентации, конференции с целью ознакомления с новыми информационными ресурсами.

Библиотека раскрывает библиотечные фонды, ориентирует в них читателя, откликается на значимые события общественной жизни, памятные даты. В отчетном году были подготовлены разные по форме и содержанию мероприятия, в т.ч. презентации-выставки, реализованы экскурсионные программы, которые знакомят посетителей с библиотекой.

Были проведены:

1. Организация книжных выставок:

Онлайн-презентация «150 лет со дня рождения А.И. Куприна» - сентябрь

Онлайн-презентация «125 лет со дня рождения С. Есенина» - октябрь

«150 лет со дня рождения И.А. Бунина» стенд – октябрь

«140 лет со дня рождения поэта А. Блока» стенд – ноябрь

«200 лет со дня рождения поэта А.А. Фета» стенд - декабрь

2. Организация литературной гостиной:

28 сентября 2020 года – «125 лет со дня рождения С. Есенина «Творчество С. Есенина в лаковой миниатюрной живописи».

18 октября 2020 года – творческая встреча к 80-летию со дня рождения Народного художника России, Заслуженного художника РСФСР В.Ф. Некосова. Ведение рубрики «Говорим правильно» (еженедельная трансляция по громкой связи)

2.9 Кадровое обеспечение

Кадровое обеспечение соответствует требованиям ФГОС ВО и СПО

ЧИСЛЕННОСТЬ РАБОТНИКОВ ВУЗА (ОРГАНИЗАЦИИ) В 2020 ГОДУ (НА 31 ДЕКАБРЯ)

Профессиональные квалификационные группы должностей	Код строки	Работники по основной должности		Внутренние совместители		Внешние совместители		Работники, с которым и заключен эффективный контракт, чел.
		численность работников, чел.	сумма занятых ставок, долей ставок	численность работников, чел.	сумма занятых ставок, долей ставок	численность работников, чел.	сумма занятых ставок, долей ставок	
1	2	3	4	5	6	7	8	9
Всего (сумма строк 2, 3, 7, 13), в том числе:		40	41	15	9,23	3	2,4	
руководители вуза (организации)								
работники подразделений вуза, реализующих функции высшего и дополнительного профессионального образования, всего (сумма строк 4-6), в том числе:								
ДИРЕКТОР филиала (руководители структурных подразделений,		1	1	1	0,08			
ЭТО ВЫСШЕЕ ОБРАЗОВАНИЕ профессорско-преподавательский состав		6	6,6	1	0,7			
административно-хозяйственный, учебно-вспомогательный и прочий обслуживающий персонал ПО ВЫСШЕМУ ОБРАЗОВАНИЮ		22	21,5	8	4,25	2	2	

Отчет о результатах самообследования МИЛМЖ ВШНИ
за 2020 год.

Профессиональные квалификационные группы должностей	Код строки	Работники по основной должности		Внутренние совместители		Внешние совместители		Работники, с которым и заключен эффективный контракт, чел.
		численность работников, чел.	сумма занятых ставок, долей ставок	численность работников, чел.	сумма занятых ставок, долей ставок	численность работников, чел.	сумма занятых ставок, долей ставок	
1	2	3	4	5	6	7	8	9
работники сферы научных исследований и разработок, всего (сумма строк 8-12), в том числе:								
руководители научных подразделений								
руководители других структурных подразделений								
научные сотрудники		1	0,5					
научно-технические работники (специалисты)		4	4					
работники сферы научного обслуживания (НАУЧНО-ОРГАНИЗАЦИОННЫЕ ОТДЕЛЫ)								
ЗДЕСЬ ВСЕ РАБОТАЮЩИЕ В СПО и для НЕГО (работники иных профессиональных квалификационных групп должностей)		6	7,4	6	4,2	1	0,4	

ЧИСЛЕННОСТЬ РАБОТНИКОВ ВУЗА (ОРГАНИЗАЦИИ) ПО ВОЗРАСТНЫМ ГРУППАМ В 2020 ГОДУ

Профессиональные квалификационные группы должностей	Код строки	Всего, чел.	Численность работников по основной должности (без совместителей) в возрасте, чел.						
			до 29 лет	30 - 35 лет	36 - 39 лет	40 - 49 лет	50 - 59 лет	60 - 69 лет	70 и более лет
1	2	3	4	5	6	7	8	9	10
Работники подразделений вуза, реализующих функции высшего и дополнительного профессионального образования, всего, в том числе:	4	40	4	3	4	9	4	14	2
ДИРЕКТОР руководители структурных подразделений, из них:	5	1	1						
- доктора наук	6								
- кандидаты наук	7								
ЭТО ВЫСШЕЕ ОБРАЗОВАНИЕ профессорско-преподавательский состав, из них:	8	6	2				1	2	1
- доктора наук	9								
- кандидаты наук	10	1						1	
административно-хозяйственный, учебно-вспомогательный и прочий обслуживающий персонал, из них ТОЛЬКО ТЕ, КОТОРЫЕ РАБОТАЮТ НА ВЫСШЕЕ ОБРАЗОВАНИЕ:	11	22	1	1	3	4	3	10	
- доктора наук	12								

Отчет о результатах самообследования МИЛМЖ ВШНИ
за 2020 год.

Профессиональные квалификационные группы должностей	Код строки	Всего, чел.	Численность работников по основной должности (без совместителей) в возрасте, чел.						
			до 29 лет	30 - 35 лет	36 - 39 лет	40 - 49 лет	50 - 59 лет	60 - 69 лет	70 и более лет
1	2	3	4	5	6	7	8	9	10
- кандидаты наук	13								
Работники сферы научных исследований и разработок, всего, в том числе:	14	5		1	1	3			
руководители научных подразделений, из них:	15								
- доктора наук	16								
- кандидаты наук	17								
руководители других структурных подразделений, из них:	18								
- доктора наук	19								
- кандидаты наук	20								
научные сотрудники, из них:	21	1				1			
- доктора наук	22								
- кандидаты наук	23								
научно-технические работники (специалисты), из них:	24	4		1	1	2			
- доктора наук	25								
- кандидаты наук	26								
работники сферы научного обслуживания, из них:	27								
- доктора наук	28								
- кандидаты наук	29								

Отчет о результатах самообследования МИЛМЖ ВШНИ
за 2020 год.

Профессиональные квалификационные группы должностей	Код строки	Всего, чел.	Численность работников по основной должности (без совместителей) в возрасте, чел.						
			до 29 лет	30 - 35 лет	36 - 39 лет	40 - 49 лет	50 - 59 лет	60 - 69 лет	70 и более лет
1	2	3	4	5	6	7	8	9	10
Работники иных профессиональных квалификационных групп должностей, из них ТОЛЬКО ТЕ, КОТОРЫЕ РАБОТАЮТ НА СПО И ДЛЯ НЕГО:	30	6		1		2		2	1
- доктора наук	31								
- кандидаты наук	32								

ЧИСЛЕННОСТЬ РАБОТНИКОВ ВЫСШЕЙ КВАЛИФИКАЦИИ ВУЗА (ОРГАНИЗАЦИИ) ПО ОТРАСЛЯМ НАУК В 2020 ГОДУ

Отрасль науки, по которой присуждена ученая степень	Ко д строки	Численность работников по основной должности (без совместителей), имеющих ученую степень, чел.	
		доктора наук	кандидата наук
1	2	3	4
Всего, в том числе:	1		1
педагогические науки	2		1

ЧИСЛЕННОСТЬ СТУДЕНТОВ, ОБУЧАЮЩИХСЯ ПО ПРОГРАММАМ БАКАЛАВРИАТА, ПРОГРАММАМ СПЕЦИАЛИТЕТА И ПРОГРАММАМ МАГИСТРАТУРЫ, ПО УКРУПНЕННЫМ ГРУППАМ СПЕЦИАЛЬНОСТЕЙ И НАПРАВЛЕНИЙ ПОДГОТОВКИ В 2020 ГОДУ

Укрупненная группа специальностей и направлений подготовки	Код стро- ки	Код	Численнос ть студентов	Численность студентов, обучающихся по программам					
				магистратуры		бакалавриата		Специалитета ЭТО ТОЛЬКО ВЫСШЕЕ ОБРАЗОВАНИЕ	
				все го	очной формы обучени я	все го	очной формы обучения	все го	очной формы обучения
1	2	3	4	5	6	7	8	9	10
Всего, в том числе:	1	--	44	-	-	39	39	5	5

Отчет о результатах самообследования МИЛМЖ ВШНИ
за 2020 год.

Укрупненная группа специальностей и направлений подготовки	Код строки	Код	Численность студентов	Численность студентов, обучающихся по программам					
				магистратуры		бакалавриата		Специалитета ЭТО ТОЛЬКО ВЫСШЕЕ ОБРАЗОВАНИЕ	
				всего	очной формы обучения	всего	очной формы обучения	всего	очной формы обучения
1	2	3	4	5	6	7	8	9	10
Изобразительное и прикладные виды искусств	2	54.00.00	44	-	-	39	39	5	5

СОСТОЯНИЕ МАТЕРИАЛЬНО-ТЕХНИЧЕСКОЙ БАЗЫ В 2020 ГОДУ

Показатель	Код строки	Стоимость основных средств, тыс. р.	В том числе приобретено за отчетный период, тыс. р.	Стоимость машин и оборудования, тыс. р.	В том числе приобретено за отчетный период, тыс. р.	Стоимость зданий и сооружений, тыс. р.	Стоимость нематериальных активов, тыс. р.
1	2	3	4	5	6	7	8
Всего, в том числе:	1	46636,9	232,9	8504,6	98	31579,0	
филиалы вуза (организации)	2	46636,9	232,9	8504,6	98	31579,0	

ЧИСЛЕННОСТЬ РАБОТНИКОВ МИЛМЖ ВШНИ, ЯВЛЯЮЩИХСЯ ЧЛЕНАМИ ТВОРЧЕСКИХ СОЮЗОВ В 2020 ГОДУ

Членство в творческих союзах России	Код строки	Численность работников по основной должности (без совместителей)

Отчет о результатах самообследования МИЛМЖ ВШНИ
за 2020 год.

1	2	3
Всего, в том числе:	1	9
Член Союза художников России	2	9
Член Союза дизайнеров России	3	-

На всех штатных преподавателей трудовые книжки в наличии, заполнены установленным порядком.

На всех преподавателей с почасовой оплатой труда оформлены и имеются в наличии договоры.

3. НАУЧНО-ИССЛЕДОВАТЕЛЬСКАЯ ДЕЯТЕЛЬНОСТЬ за 2020 год

Тема НИР академии: Совершенствование профессионального образования в традиционном прикладном искусстве и перспективы его развития.

Научный руководитель: Максимович В.Ф., д.п.н., Академик РАО

Общие сроки выполнения НИР: 01.01.2020 – 31.12.2020

Тема НИР МИЛМЖ ВШНИ, обеспечивающая выполнение НИР академии в 2020 году: Формы и методы организации процесса обучения традиционного прикладного искусства Мстёры, в условиях преемственности поколений.

Тема НИР лаборатории, обеспечивающая выполнение НИР академии в 2020 году: Экспериментальные исследования и внедрение инноваций сфере изготовления художественных заготовок из папье-маше.

Научный руководитель: Уколова Ю.И., директор МИЛМЖ ВШНИ

ПОЯСНИТЕЛЬНАЯ ЗАПИСКА

Актуальность исследований по теме НИР лаборатории 2020 году обусловлена необходимостью обобщения имеющихся наработок в области экспериментальных исследований в сфере изготовления художественных заготовок из папье-маше и установлении инноваций в этой сфере. Сохранением и развитием Мстёрского художественного промысла, являющимся историческим центром народных традиций.

Предмет исследования: профессиональное образование в области традиционного прикладного искусства (Мстёры).

Задачи исследования:

1. Выявить новые понятия и новые стороны устоявшихся педагогических моделей применяемых в сфере профессионального образования в области традиционного прикладного искусства.
2. Определить пути и условия совершенствования форм и методов организации процесса обучения традиционному прикладному искусству Мстёры, в условиях преемственности поколений.
3. Классифицировать формы и методы организации процесса обучения художественной вышивки и лаковой миниатюрной живописи Мстёры на двух уровнях образования – среднем профессиональном и высшем образовании (бакалавриат).
4. Установить эффективность методов, средств, форм и среды обучения как важнейших дидактических условий реализации обучения в области Мстёрского искусства.
5. Определить и сформулировать уровень освоения студентами содержания дисциплин на различных этапах и уровнях образовательного процесса.
6. Раскрыть содержательные аспекты разработки учебно-методических комплектов в разных видах искусства (мстёрская лаковая миниатюрная живопись, мстёрская художественная вышивка, мстёрская иконопись).

Новизна научного исследования:

- применение сравнительного анализа и обобщения к изучению экспериментальных исследований в сфере профессионального образования в области традиционного прикладного искусства Мстёры;
- разработка новых методологических подходов с позиций увеличения научного масштаба педагогических исследований в области мстёрской лаковой миниатюрной живописи и художественной вышивки, повышения их качества;
- разработка новых научных трактовок известных в профессиональном образовании методологических подходов и их функций.

1. План исследований по НИР

Наименование темы НИР кафедры	Задачи исследования	Исполнители Ф.И.О.	Срок исполнения	Оформление результатов исследования с указанием п. л.	Отметка о выполнении
1	2	3	4	5	6
Фундаментальные исследования					
Формы и методы организации процесса обучения традиционного прикладного искусства Мстёры, в условиях преемственности поколений.	1. Определить факторы взаимодействия не сопряженных дисциплин на уровень освоения профессионального мастерства у студентов бакалавриата. 2. Установить интеграционные связи между дисциплинами художественного и проектного модулей в области мстёрской лаковой миниатюрной живописи.	Уколова Ю.И.	февраль 2020	Уколова Ю.И., Интерпретация реалистического изображения через иконописную стилизацию в процессе обучения бакалавров Мстёрского института лаковой миниатюрной живописи ВШНИ // Традиционное прикладное искусство и образование. Сетевой электронный научный журнал. – 2020. – № 1. С.125-129, 0,5 п.л. - ISSN 2619-1504 http://dpiо.ru/stat/2020_1/2020-01-17.pdf	выполнено
Формы и методы организации процесса обучения традиционного прикладного искусства Мстёры, в условиях преемственности поколений.	1. Сформировать основные аспекты способствующие развитию традиционного прикладного искусства Мстёры. 2. Определить степень влияния современных технологий и тенденций	Борисова В.Ю.	21.10.20	Борисова В.Ю., Применение золотопробельного письма, как части содержания учебной дисциплины «Исполнительское мастерство» на высшем образовании // Традиционное прикладное искусство и образование. Сетевой	выполнено

Отчет о результатах самообследования МИЛМЖ ВШНИ
за 2020 год.

	на процесс развития традиционного прикладного искусства Мстёры.			электронный научный журнал. – 2020. – № 1. С.62-69, 1 п.л. - ISSN 2619-1504 http://dpio.ru/stat/2020_1/2020-01-09.pdf	
Прикладные исследования					
Формы и методы организации процесса обучения традиционного прикладного искусства Мстёры, в условиях преемственности поколений.	Создать методическое пособие «Проектирование» для преподавателей специальности 54.02.02 «Декоративно-прикладное искусство и народные промыслы» Вид – «Мстёрская лаковая миниатюрная живопись».	Борисова В.Ю.	21.10.20	Методическое пособие «Проектирование» для преподавателей специальности 54.02.02 «Декоративно-прикладное искусство и народные промыслы» Вид – «Мстёрская лаковая миниатюрная живопись». Раздел III. «Проектирования тематических композиций в стиле мстёрской лаковой миниатюрной живописи» - объём 1,5 п.л. Общий объем – 6 п.л., срок выполнения – 2020 г.	выполнено
Формы и методы организации процесса обучения традиционного прикладного искусства Мстёры, в условиях преемственности поколений.	Создать учебно-наглядное пособие по учебной дисциплине «Проектирование» для студентов по направлению подготовки 54.03.02 Дпи и нп . Мстёрская художественная вышивка.	Юдина И.И.	21.10.2020	по направлению 54.03.02 «Декоративно-прикладное искусство и народные промыслы». «Мстерская художественная вышивка» – объем 1,5 п.л. Общий объем – 5 п.л., срок выполнения – 2020	выполнено
Формы и методы	Создать учебное пособие	Демидова Н.А.,	14.10.2020	Учебное пособие	выполнено

Отчет о результатах самообследования МИЛМЖ ВШНИ
за 2020 год.

организации процесса обучения традиционного прикладного искусства Мастёры, в условиях преемственности поколений.	«Исполнительское мастерство» для студентов, обучающихся по специальности 54.02.02 «Декоративно-прикладное искусство и народные промыслы» Вид – «Лаковая миниатюрная живопись» Часть 2 – 2 курс обучения	Кульшова Е.А		«Исполнительское мастерство» для студентов, обучающихся по специальности 54.02.02 «Декоративно-прикладное искусство и народные промыслы» Вид – «Лаковая миниатюрная живопись» Часть 2 – 2 курс обучения Раздел I. – объем 2,5 п.л. Общий объем – 5 п.л., срок выполнения – 2020 г.	
Экспериментальные исследования					
Экспериментальные исследования и внедрение инноваций сфере изготовления художественных заготовок из папье-маше.	Создание и изучение экспериментальных образцов различных конструктивных форм из папье-маше и выпуск стандартизированных изделий для потребностей учебно-профессиональной деятельности филиалов ВШНИ и художественных промыслов, специализирующихся на росписи изделий из папье-маше.	Уколова Ю.И. Борисова В.Ю. Маев О.В.	в течение года	Экспериментальные образцы склеенного картона. Выпуск и описание экспериментальных образцов различных конструктивных форм из папье-маше и стандартизированных изделий для потребностей учебно-профессиональной деятельности головного вуза и филиалов ВШНИ специализирующихся на росписи изделий из папье-маше - 0,2 п.л.	выполнено
Экспериментальные исследования и внедрение	Установка и проверка на практике критериев и показателей качества производства папье-маше.	Уколова Ю.И. Маев О.В.	в течение года	Описание результатов установки и проверки на практике критериев и показателей качества	выполнено

Отчет о результатах самообследования МИЛМЖ ВШНИ
за 2020 год.

инноваций сфере изготовления художественных заготовок из папье-маше.				производства папье-маше.0,2 п.л.	
Экспериментальные исследования и внедрение инноваций сфере изготовления художественных заготовок из папье-маше.	Ведение журнала учета созданных художественных заготовок из папье-маше	Маев О.В. Бабанова Л.В.	в течение года	Журнал учета созданных художественных заготовок из папье-маше.	Техническая документация по изготовлению папье-маше; Методика оценки характеристика папье-маше выполняется в течение года
Экспериментальные исследования и внедрение инноваций сфере изготовления художественных заготовок из папье-маше.	Составление отчета о научной работе лаборатории за 2020 год	Уколова Ю.И.	30.10.2020	Отчет о научно-исследовательской работе научной конструкторско-технологической лаборатории. 0,5 п.л.	выполнено

ВНЕДРЕНИЕ РЕЗУЛЬТАТОВ ИССЛЕДОВАНИЯ В ПРАКТИКУ

№ п/п	Наименование внедряемой работы	Краткая характеристика работы	Место и срок внедрения	Фамилии, имена, отчества исполнителей	Примечание	Отметка о выполнении
1	2	3	4	5	6	7
1.	Совершенствование основных образовательных программ	Корректировка в процессе обучения рабочих учебных программ по учебным дисциплинам	МИЛМЖ ВШНИ в процессе обучения в	Борисова В.Ю. Юдина И.И. Бабанова Л.В.	Корректированное содержание рабочих учебных программ	выполнено

Отчет о результатах самообследования МИЛМЖ ВШНИ
за 2020 год.

	профессиональной подготовки студентов СПО и ВО (бакалавриат) по направлениям: мстёрская лаковая миниатюрная живопись, художественная вышивка	профессионального модуля по направлению ТПИ «Декоративно-прикладное искусство и народные промыслы», профиль: «Художественная роспись (Мстёрская лаковая миниатюрная живопись, иконопись)», «Художественная вышивка».	течение года			
2.	Дидактический материал - комплект методических единиц хранения – образцов выполнения учебных заданий по лаковой миниатюрной живописи и иконописи	Проверка используемости в учебном процессе дидактических материалов. Корректировка дидактических материалов	МИЛМЖ ВШНИ	Бабанова Л.В., Борисова В.Ю.	Отчет о проделанной работе. - 0, 1 п.л.	выполнено
3.	Дидактический материал - комплект методических единиц хранения – образцов выполнения учебных заданий по художественной вышивке	Проверка используемости в учебном процессе дидактических материалов. Корректировка дидактических материалов	МИЛМЖ ВШНИ	Бабанова Л.В., Юдина И.И.	Отчет о проделанной работе. - 0,1 п.л.	выполнено
4.	Научно-методическая помощь студентам и преподавателям МИЛМЖ ВШНИ в научно-исследовательской	Осуществлять научно-методическую помощь студентам и преподавателям МИЛМЖ ВШНИ в научно-исследовательской	Мстерский филиал	Уколова Ю.И. Борисова В.Ю.	Список отредактированных статей и изданий.	выполнено

Отчет о результатах самообследования МИЛМЖ ВШНИ
за 2020 год.

	деятельности	деятельности				
5.	Совершенствование основных показателей качества папье-маше на базе формулы изобретения	Корректировка процесса изготовления папье-маше	В течение года	Уколова Ю.И. Маев О.В.	Корректировка технического регламента	выполнено
6.	Формирование учебно-методического фонда по образцам материалов для мстёрской ЛМЖ Формирования учебно-методического фонда по мстёрской художественной вышивке	Осуществлять формирование учебно-методического фонда по образцам материалов для мстёрской ЛМЖ Продолжить формирование учебно-методического фонда по мстёрской художественной вышивке	В течение года	Борисова В.Ю. Юдина И.И.	Список единиц хранения, 0,1 пл Продолжено формирование учебно-методического фонда мстёрской ЛМЖ Продолжено формирование учебно-методического фонда по мстёрской художественной вышивке	выполнено

УЧАСТИЕ В НАУЧНЫХ МЕРОПРИЯТИЯХ

(международные, всероссийские, республиканские, областные и иные научно-практические мероприятия)

Отчет о результатах самообследования МИЛМЖ ВШНИ
за 2020 год.

№ п/п	Ф.И.О. участника	Название мероприятия, место и время его проведения	Статус мероприятия (региональное, всероссийское, международное)	Форма участия (участие с докладом, участие в организации, проведение мастер-класса, участие в качестве слушателя и т.д.)	Тема доклада, выступления, мастер-класса	Отметка о выполнении
1	2	3	4	5	6	7
2	.Юдина И.И.	VII фестиваль творчества «Руки –реки». г..Владимир. март 2020	региональное	участие с и и мастер-классом	«Формы и методы ознакомления с Мстёрским искусством»	выполнено
3.	Борисова В.Ю.	Творческая встреча и выставка Народного художника России. Профессора МИЛМЖ ВШНИ Некосова В.Ф.: «Творчество и ученики. Преемственность поколений сентябрь 2020	всероссийское	участие с докладом, выставка	«Творчество народного художника Некосова В.Ф.»	выполнено
4.	Лебедев Ю.А.	Научно-образовательный семинар: «Информационные ресурсы для изучения традиций, технологий, стилистики живописи» октябрь 2020	всероссийское онлайн	Участие в обсуждении вопроса	«Информационные ресурсы для изучения традиций, технологий, стилистики живописи»	выполнено
5.	Борисова В.Ю Юдина И.И.	Форум «Традиционные художественные промыслы и профильное профессиональное образование: современные риски, новые возможности и перспективы»	международное онлайн	Участие с докладом	«Традиционные художественные промыслы Мстёры»	выполнено

ЭКСПЕРТНАЯ ДЕЯТЕЛЬНОСТЬ

(отзывы и рецензии на публикации на авторефераты, диссертации, деятельность в качестве эксперта в комиссиях, редакционно-издательских советах и др.)

Авторы	Вид экспертной деятельности	Срок выполнения	Примечание	Отметка о выполнении
1	2	3	4	5
Маев О.В.	Экспертиза заготовок из папье-маше под лаковую миниатюрную живопись, которую осуществляют студенты и выпускники Мстёрского, Холуйского, Федоскинского филиалов ВШНИ	В течение 2020 года		выполнено

ОРГАНИЗАЦИЯ НАУЧНО-ИССЛЕДОВАТЕЛЬСКОЙ ДЕЯТЕЛЬНОСТИ СТУДЕНТОВ

Организационные и учебные мероприятия	Исполнители	Результаты
Участие в исследовательско-образовательной программе по изучению народных художественных промыслов России молодежной экспедицией «ДНК великих народов» октябрь 2020	Гусева П.В. Юдина И.И.	Ознакомление с основными видами традиционного прикладного искусства Мстёры

НАУЧНО-ОРГАНИЗАЦИОННАЯ РАБОТА

Мероприятия	Ответственные	Сроки	Результаты
Семинар-практикум «Мстёрская художественная вышивка»	Юдина И.И.	Январь 2020	Изучение особенностей Мстёрской художественной вышивки
Организация участия студентов в ежегодных конференциях и круглых столах по НИР ТПИ для студентов.	Уколова Ю.И. Юдина И.И. Борисова В.Ю.	2020	Курирование подготовки документов и написания статей студентов.

УЧАСТИЕ ПРЕПОДАВАТЕЛЕЙ В ВЫСТАВКАХ

№	Ф.И.О. участника	Название выставки, место и время ее проведения	Статус выставки (региональная, всероссийская, международная)	Название экспоната, количество экспонатов
1	Юдина И.И. И.о. директора МИЛМЖ, доцент кафедры	Областная выставка «Художники земли Владимирской» г. Владимир, ноябрь 2020 года	региональная	панно «Зима», салфетка «Розы» (художественная вышивка в технике Владимирский шов)
2	Дьякова Г.Г. преподаватель, член СХР	Областная выставка «Художники земли Владимирской» г. Владимир, ноябрь 2020 года	региональная	панно «Лето» (художественная вышивка в технике Владимирский шов)
3	Борисова В.Ю. к.п.н. зав. Кафедрой, член СХР.	Областная выставка «Художники земли Владимирской» г. Владимир, ноябрь 2020 года	региональная	пудреница «На побывку едет» (Мстёрская лаковая миниатюрная живопись) пудреница «На крылечке твоём» (Мстёрская лаковая миниатюрная живопись)
4	Некосов В.Ф. профессор кафедры, член СХР, заслуженный художник России.	Областная выставка «Художники земли Владимирской» г. Владимир, ноябрь 2020 года	региональная	шкатулка «Тройка» (Мстёрская лаковая миниатюрная живопись) шкатулка «Царь Додон» (Мстёрская лаковая миниатюрная живопись) шкатулка «Ермак» (Мстёрская лаковая миниатюрная живопись)
5	Кулышева Е.А. преподаватель, член СХР	Областная выставка «Художники земли Владимирской» г. Владимир, ноябрь 2020 года	региональная	икона «Святой Алексей Митрополит Московский» (Мстёрская иконопись)
6	Демидова Н.А. преподаватель	Областная выставка «Художники земли Владимирской» г. Владимир, ноябрь 2020 года	региональная	икона «Св. Пантелеймон» (Мстёрская иконопись)

Отчет о результатах самообследования МИЛМЖ ВШНИ
за 2020 год.

7	Лебедев Ю.А. преподаватель	Областная выставка «Художники земли Владимирской» г. Владимир, ноябрь 2020 года	региональная	икона «Семейная» (Мстёрская иконопись)
---	--------------------------------------	---	--------------	--

ПОВЫШЕНИЕ КВАЛИФИКАЦИИ

Повышение квалификации педагогических работников МИЛМЖ ВШНИ в 2019-2020 уч.г.

№ п/п	ФИО преподавателя	должность	Отметка о прохождении обучения
1	Уколова Ю.И.	Директор	02.02.2019; 15.10.2019; 10.02.2020; 19.02.2020; 29.07.2020
2	Борисова В.Ю.	Профессор	06.10.2020; 02.11.2020
3	Никонов Л.Л.	Доцент	06.10.2020; 02.11.2020
4	Юдина И.И.	Доцент	02.11.2020; 22.12.2020
5	Некосов В.Ф.	Профессора	02.11.2020; 22.12.2020
6	Никитина Т.В.	Преподаватель ВО	02.02.2019
7	Власова Е.Е.	Преподаватель ВО	06.10.2020; 02.11.2020
8	Гурьянова Н.К.	Преподаватель	06.10.2020; 02.11.2020
9	Демидова Н.А.	Преподаватель	02.11.2020; 22.12.2020
10	Дьякова Г.Г.	Преподаватель	02.11.2020; 22.12.2020
11	Андрющина Т.Р.	Преподаватель	02.11.2020; 22.12.2020

Отчет о результатах самообследования МИЛМЖ ВШНИ
за 2020 год.

12	Лебедев Ю.А.	Преподаватель	06.10.2020; 02.11.2020
13	Молодкин Н.В.	Преподаватель	02.11.2020; 22.12.2020
14	Савенкова Л.Н.	библиотекарь	02.11.2020; 22.12.2020
15	Антоновский Ф.Ф.	Руководитель физ воспитания	02.11.2020; 22.12.2020
16	Кулышова Е.А.	Младший научный сотрудник	19.02.2020; 26.10.2020; 02.11.2020; 22.12.2020
17	Бабанова Л.В.	Зав музеем и выставочным фондом	02.11.2020; 22.12.2020

НАУЧНО-ТЕХНИЧЕСКАЯ КОНСТРУКТОРСКО-ТЕХНОЛОГИЧЕСКАЯ ЛАБОРАТОРИЯ

№п/п	Содержание выполняемых работ в соответствии техзаданием	Выполненные работы
1	Создание экспериментальных образцов форм из папье-маше и выпуск стандартизированных изделий.	<ol style="list-style-type: none"> 1. изготовление из прессованного папье-маше пластин-панно – 44 шт. с подставками для выполнения дипломных и учебных работ студентов ВО и СПО Мстёрского филиала ВШНИ; 2. изготовление иконных досок для учебной работы студентам СПО и ВО Мстёрского филиала ВШНИ – количество – 36 штук; 3. изготовление из прессованного папье-маше шкатулки – 68 шт. для выполнения учебных работ студентов СПО Мстёрского филиала ВШНИ; 4. изготовление из прессованного папье-маше броши – 30 шт. для выполнения учебных работ студентов СПО Мстёрского филиала ВШНИ;

Отчет о результатах самообследования МИЛМЖ ВШНИ
за 2020 год.

		<ol style="list-style-type: none">5. изготовление из прессованного папье-маше пластин-панно – 28шт. с подставками для выполнения дипломных и учебных работ студентов ВО Холуйского филиала ВШНИ;6. изготовление из прессованного папье-маше шкатулки – 25 шт. для выполнения учебных работ студентов ВО Холуйского филиала ВШНИ;7. изготовление из прессованного папье-маше броши – 16 шт. для выполнения учебных работ студентов ВО Холуйского филиала ВШНИ;8. изготовление из прессованного папье-маше гарнитуры – 10 шт. для выполнения учебных работ студентов ВО Холуйского филиала ВШНИ;9. изготовление из прессованного папье-маше пластин – 15шт. для выполнения учебных работ студентов ВО кафедры ЛМЖ ВШНИ в С-Петербурге;10. изготовление из прессованного папье-маше шкатулки – 20шт. для выполнения учебных работ студентов ВО кафедры ЛМЖ ВШНИ в С-Петербурге;11. изготовление из прессованного папье-маше броши – 20шт. для выполнения учебных работ студентов ВО кафедры ЛМЖ ВШНИ в С-Петербурге;12. изготовление иконных досок для учебных работ студентов ВО кафедры ЛМЖ ВШНИ в С-Петербурге– количество – 2 штук;13. изготовление из прессованного папье-маше пластин-панно – бшт. для выполнения учебных работ студентов Московского филиала ВШНИ;14. изготовление из прессованного папье-маше шкатулки – 3шт. для выполнения учебных работ студентов Сергиев-Посадского филиала ВШНИ;15. изготовление из прессованного папье-маше брошь – 1шт. для выполнения
--	--	--

Отчет о результатах самообследования МИЛМЖ ВШНИ
за 2020 год.

		<p>учебных работ студентов Сергиев-Посадского филиала ВШНИ;</p> <p>16. изготовление из пресованного папье-маше пластин-панно – 110шт. для выполнения учебных работ студентов Федоскинского филиала ВШНИ;</p> <p>17. Лакирование и полирование студенческих работ ВО Мстерского филиала ВШНИ – 25 шт.</p> <p>18. Лакирование и полирование студенческих работ СПО Мстерского филиала ВШНИ – 155шт.</p> <p>19. Лакирование и полирование студенческих работ ВШНИ – 50 шт.</p>
--	--	---

4. МЕЖДУНАРОДНАЯ ДЕЯТЕЛЬНОСТЬ

Участие в международном форуме г.Санкт-Петербург ВШНИ 10 декабря 2020 года «Традиционные художественные промыслы и профильное профессиональное образование: современные риски, новые возможности и перспективы».

На форуме, в рамках круглого стола, состоялась «Творческая онлайн-встреча с Народным художником Российской Федерации, Членом Союза художников России, Владиславом Фёдоровичем Некосовым», профессором кафедры профессиональных дисциплин Мстёрского института лаковой миниатюрной живописи. В.Ф. Некосов, в приветственном выступлении, рассказал о своём жизненном и творческом пути. Борисова В.Ю. в докладе «Народный художник мстёрской лаковой миниатюрной живописи В.Ф. Некосов» рассказала о его педагогической деятельности и особенностях художественного стиля. Научный сотрудник Мстёрского художественного музея Т.Е. Коткова, в презентации показала все этапы творчества художника и его основные произведения.

5. ВНЕУЧЕБНАЯ ДЕЯТЕЛЬНОСТЬ

отчет внеклассных мероприятий по адаптации студентов СПО и ВО МИЛМЖ ВШНИ

Мероприятия	Сроки	Ответственные	Отметка о выполнении
1. Общее собрание: «Составление графиков дежурства по столовой». Организационные моменты. Избираем новый совет общежития.	03.09.2020	комендант, воспитатель	выполнено
3. Тематические классные часы на примерную тему: «Давайте познакомимся». Встреча с администрацией, куратором.	01.09.2020	кураторы групп воспитатель	выполнено
4. Индивидуальные беседы с целью изучения студентов, их интересов, природных, общих и творческих способностей, их навыков критического самоанализа	сентябрь 2020	воспитатель кураторы	выполнено
5. Общее собрание. Ознакомление с правилами внутреннего распорядка студенческого общежития. Обсуждение плана работы общежития, существующих и возможных проблем и способов их разрешения. Знакомство первокурсников с условиями проживания в общежитии, с установившимися традициями. Режим дня. Знакомство с советом общежития и старостой общежития.	02.09.2020	воспитатель кураторы администрация	выполнено
7. Вовлечение студентов в художественную самодеятельность, в спортивные секции; занятия по расписанию секций и студий	в течение года	руководитель физического воспитания, воспитатель, преподаватели	выполнено
8. Участие в смотрах-конкурсах: «Лучшая комната в общежитии».	в течение года	воспитатель члены Совета общежития	выполнено

Отчет о результатах самообследования МИЛМЖ ВШНИ
за 2020 год.

9. Индивидуальная работа с родителями	в течение года	администрация кураторы воспитатель	выполнено	
ВОСПИТАТЕЛЬНАЯ РАБОТА 2020 ГОДА				
Направление работы: Гражданско-патриотическое воспитание				
<p>Цель: формирование гражданской культуры: патриотической, национальной, классовой, правовой, политической; воспитание толерантности, правового сознания.</p>				
<p>Задачи: формирование личности как гражданина своей страны, готового и способного полноценно выполнять объективные гражданские роли.</p>				
срок	мероприятие	ответственный	Кол-во участни ков	Отметка о выполнении
01.09.2020	Классный час к Дню знаний	кураторы групп	121	выполнено
11.12.2020	Тематический классный час «Конституция – основной закон государства и государственные символы России»	куратор 2 курса СПО Андрюшина Т.Р.	21	выполнено
17,18.10.2020	Участие в исследовательско-образовательной программе по изучению народных художественных промыслов России молодежной экспедицией «ДНК великих народов» членами Молодежного парламента при Государственной Думе ФС РФ.	Юдина И.И.	44	выполнено
17.04..2020	Беседа: «Осторожно: КОРОНОВИРУС» Ковид-19	Медицинский работник	77	выполнено
09. 2020	Выставка работ студентов, посвящённых 75-летию Победы в Мстёрском художественном музее	Бабанова Л.В.	6	
18.12.2020	Классный час на тему «Не дайте себя обмануть»	кураторы групп	121	выполнено
Направление работы: Профессионально-ориентирующее воспитание				
<p>Задачи:</p> <ul style="list-style-type: none"> формирование личности (студента и молодого специалиста-педагога) и развитие сформированных необходимых для процессов оптимального функционирования коллектива единомышленников качеств личности (педагогов старшего звена) как субъектов коллективных 				

Отчет о результатах самообследования МИЛМЖ ВШНИ
за 2020 год.

и межличностных отношений, формирование коммуникативной культуры личности, культуры самоорганизации и самоуправления в системе коллективных отношений;				
<ul style="list-style-type: none"> воспитание уважения и ответственности к родным, близким, товарищам, учителям и воспитателям; формирование основ семейной и педагогической культуры. 				
срок	мероприятие	ответственный	кол-во	отметка о выполнении
2020	Проведение Мастер-классов в рамках профориентации	Преподаватели и студенты	5	выполнено
2020	Еженедельные занятия «Вечерние занятия» для студентов СПО	преподаватель учебной дисциплины «Живопись» Гурьянова Н.К.	77	выполнено
10.09.2020	Просмотр-конкурс "Летние зарисовки"	Демидова Н.А.	77	выполнено
04.03 2020	Участие в VII фестивале творчества «Руки-реки» г. Владимир 4 марта 2020 года в г. Владимире в «Центре пропаганды изобразительного искусства». Выставка, мастер-классы	Уколова Ю.И. Юдина И.И.	4	выполнено
23.06.2020	Выставка работ студенток по рисунку и живописи Плехановой Л. И Тарадиной Д.(онлайн)	Демидова Н.А.	2	выполнено
18.08 2020	Творческая встреча и открытие выставки Народного художника России Некосова, "Творчество и ученики. Приемственность поколений".	Бабанова Л.В .Борисова В.Ю.	44	выполнено
12.10.2020	Научно-образовательный семинар для будущих художников традиционного прикладного искусства «Информационные ресурсы для изучения традиций, технологий, стилистики живописи» в рамках работы студенческого научного общества ВШНИ (академии), совместно с кафедрой «Рисунка и живописи». Онлайн	ВШНИ Бабанова Л.В	44	выполнено
31.10.2020	День открытых дверей. Проведение экскурсий и мастер-классов по лаковой миниатюрной живописи, иконописи и художественной вышивке.	Уколова ЮИ. Юдина И.И. Бабанова Л.В	20	выполнено
21.11.2020	Выставка работ студентов СПО по дисциплине Основы композиции «Выполнение орнаментального мотива»	Демидова Н.А.	12	выполнено
2020	Проведение экскурсий по филиалу	Уколова ЮИ. Юдина И.И.	10	выполнено

Отчет о результатах самообследования МИЛМЖ ВШНИ
за 2020 год.

		Бабанова Л.В		
2020	Конкурсы на лучшую комнату в общежитии	Воспитатель общежития, студенческий Совет МИЛМЖ ВШНИ	84	выполнено
Направление работы: Спортивное и здоровьесовещающее воспитание				
Задачи: развитие потребностей и знаний здорового образа жизни.				
сроки	мероприятия	ответственные	кол-во участни ков	отметка о выполнении
17.09.2020	Спортивно-развлекательная программа «Арбузник»	Андрюшина Т.Р. Антоновский Ф.Ф.	98	выполнено
сентябрь 19.09.2020	Участие в районном соревновании «Кросс нации»	Антоновский Ф.Ф. Управление физической культуры и спорта администрации Вязниковского района	5	выполнено
14.09 2020	Соревнования: «Осенний кросс» - первенство 1-2 курсов СПО	Антоновский Ф.Ф.	98	выполнено
18.12. 2020	Первенство филиала по волейболу	Антоновский Ф.Ф.	98	выполнено
Два раза в неделю	Тренажерный зал – факультатив.	Антоновский Ф.Ф.	98	выполнено
Два раза в неделю	Факультатив по волейболу.	Антоновский Ф.Ф.	98	выполнено
Направление работы: Экологическое воспитание				
Задачи: формирование экологической культуры, культуры взаимодействия с природой;				
сроки	мероприятия	ответственные	Кол-во участн.	Отметка о выполнении
октябрь	Классный час «Под кайфом жизни нет»	Куратор 2 курса СПО	21	выполнено

Отчет о результатах самообследования МИЛМЖ ВШНИ
за 2020 год.

2020		Андрющина Т.Р.		
декабрь 2020	Класный час на тему: «Безопасность в Интернете: касается всех, касается каждого!»	Куратор 31 курса СПО Л.В. Бабанова	25	выполнено
февраль 2020	Внеклассное мероприятие по информатике «Знатоки информатики»	Куратор 1 курса СПО Л.В. Бабанова	25	выполнено
Направление работы: Студенческое самоуправление				
сроки	мероприятия	ответственные	Кол-во участн.	Отметка о выполнении
Ежемесячно	Проведение заседаний Студенческого совета	студенческий Совет МИЛМЖ ВШНИ	20	выполнено
Ежемесячно	Проведение заседаний Совета общежития	студенческий Совет общежития	84	выполнено
Ежедневно	Студенческая Радиорубка	информационный комитет студенческого Совета МИЛМЖ ВШНИ	5	выполнено
Направление работы: Культурно-творческое воспитание				
Цель: формирование ценностного отношения к проблеме саморазвития личностной культуры в сфере духовных потребностей; развитие полученных основ социально-поведенческой культуры.				
Задачи: 1. формирование и развитие системы этических понятий и требований, соответствующих духовно-культурному уровню личности художника народного искусства; 2. развитие гражданских качеств будущих специалистов в области национальной художественной культуры; 3. формирование и совершенствование здорового морально психологического климата в группах и филиале; 4. формирование основ коллективной этики у будущих специалистов народного искусства.				
сроки	мероприятия	ответственный	Кол-во	Отметка о выполнении
01.09.2020	Посещение Мастерского художественного музея	кураторы групп	98	выполнено
2020	Выставки к памятным датам	Савенкова Л.Н.	121	выполнено

Отчет о результатах самообследования МИЛМЖ ВШНИ
за 2020 год.

2020	Ежедневное вещание Студенческой радиорубки Мстерского филиала ВШНИ	Савенкова Л.Н	5	выполнено
05.10.2020	Конкурс «Осенний букет»	Андрющина Т.Р.	15	выполнено
05.10.2020	Концерт, посвящённый Дню учителя.	Андрющина Т.Р.	98	выполнено
13.02.2020	Открытый урок, посвященный творчеству В.А. Солоухина. ВО 1 курс, проводила Шаповалова И.А.	Савенкова Л.Н.	15	выполнено
23.10.2020	Вечер: «Посвящение в студенты»	Андрющина Т.Р. кураторы групп, студенческий Совет МИЛМЖ ВШНИ	98	выполнено
18.11.2020	Классный час «Влияние курения и алкоголя на организм человека» -18 ноября – международный день отказа от курения	куратор 1 курса СПО Бабанова Л.В. актив курса	25	выполнено
26.01.2020	Классный час на тему: «Татьянин день. История праздника. Студенческое братство, что это?»	Андрющина Т.Р. кураторы групп	25	выполнено

6. МАТЕРИАЛЬНО-ТЕХНИЧЕСКОЕ ОБЕСПЕЧЕНИЕ

Материально-техническую базу Мстерского филиала ВШНИ составляют: 2 здания (помещения), общей площадью 3391 кв.м., из которых являются учебно-лабораторными корпусами общей площадью 2340 кв.м., в которых располагаются учебные аудитории, учебные мастерские, научная лаборатория спортивные залы и помещения администрации филиала, библиотека. Из них, филиал имеет собственное общежитие площадью 824 кв.м. для проживания обучающихся в поселке Мстера, ул. Советская, дом 84 Вязниковский район, Владимирская область.

Кроме спортивного зала, который расположен в учебном корпусе, на территории филиала оборудована спортивная площадка для проведения занятий по физической культуре и спорту.

У филиала находится в постоянном (бессрочном) пользовании 1 земельный участок общей площадью 2,2 га, которые на 100% используются под образовательные цели.

Все объекты включены в Реестр федерального имущества, на все объекты оформлены имущественные права.

Сведения о материально-технической базе

Наименование показателей	№ строки	Всего	Из нее площадь	
			Оборудованная охранно-пожарной сигнализацией	В оперативном управлении
1	2	3	4	5
Общая площадь зданий (помещений) - всего	01	3391	x	3391
Из нее площадь: учебно-лабораторных зданий	02	2340	2340	2340
В том числе: учебная	03	1566	1566	1566
Из нее площадь крытых спортивных сооружений	04	174	174	174
Учебно-вспомогательная	05	107	107	107
Предназначенная для научно-исследовательских подразделений	06	600	600	600
Подсобная	07	67	67	67
Из нее площадь пунктов общественного питания	08	34	34	34

Отчет о результатах самообследования МИЛМЖ ВШНИ
за 2020 год.

Общежитий	09	824	824	824
В том числе жилая	10	704	707	707
Из нее занятая студентами	11	704	704	704
Прочих зданий	12	227	x	227
Общая площадь земельных участков – всего, га	13	2,2	x	x

Наличие информационного и коммуникационного оборудования

Наименование показателей	№ строки	Всего	В том числе используемых в учебных целях	
			всего	Из них доступных для использования студентами в свободное от основных занятий время
Персональные компьютеры - всего	01	35	27	16
Из них: ноутбуки	02	11	9	4
Находящихся в составе локальных вычислительных сетей	03	15	15	14
Имеющих доступ к Интернету	04	19	17	17
Поступившие в отчетном году	05	0	0	0
Моноболоки	06	0	0	0
Планшеты графические	07	12	12	12
Мультимедийные проекторы	08	3		
Интерактивные доски	09	2		
Принтеры	10	9		
Сканеры	11	3		
Многофункциональные устройства (МФУ, выполняющие операции печати, сканирования, копирования)	12	7		

Эксплуатационное противопожарное и санитарное состояние учебного корпуса и общежития на высоком уровне.

Земельный участок и объекты недвижимого имущества на них расположенные, используются филиалом эффективно и по целевому назначению. Объекты недвижимого имущества содержатся в хорошем техническом состоянии, аудитории в здании оборудованы современными

учебными пособиями и иным имуществом, необходимым для осуществления образовательной и научной деятельности.

Социально-бытовые условия

Иногородние студенты института проживают в общежитии.

Для проживания студентов используется общежитие на 86 мест. Жилищно-бытовые и санитарные условия в общежитии отвечают предъявляемым требованиям. На 31.12.2020г. в общежитие филиала проживает 82 человек. Для комфортного проживания в общежитии приобретена необходимая мебель: шкафы, столы, тумбочки, а также холодильники, телевизоры. В общежитии работают кухня-столовая, душевые, комната самоподготовки, прачечная, гардеробная. Питание студентов организовано в кухне-столовой общежития, согласно договору.

На должном уровне в филиале поставлена спортивно-оздоровительная работа. Студенты и сотрудники имеют возможность заниматься в спортивном и тренажёрном залах, и на открытой спортивной площадке. Ежегодно проводятся традиционные студенческие спартакиады по волейболу и настольному теннису. С Мстёрской администрацией заключён договор о сотрудничестве по использованию студентами филиала ледового катка в зимнее время. Также организованы для призывников занятия по стрельбе в тире г. Вязники на основании договора о сотрудничестве.

Медицинское обслуживание осуществляется через ГБУЗ ВО «Мстерская поликлиника» по адресу: Владимирская область, Вязниковский район, п. Мстера, ул. Больничная.

В МИЛМЖ ВШНИ есть в наличии специальные технические средства обучения коллективного и индивидуального пользования для инвалидов и лиц с ограниченными возможностями. Имеется доступ для посещения и самостоятельного передвижения маломобильных групп населения и лиц с ограниченными возможностями. МИЛМЖ ВШНИ оборудован системой видеонаблюдения и звукового оповещения.

ЧАСТЬ 2. РЕЗУЛЬТАТЫ АНАЛИЗА ПОКАЗАТЕЛЕЙ САМООБСЛЕДОВАНИЯ

Результаты анализа показателей деятельности Мастерского института лаковой миниатюрной живописи имени Ф.А. Модорова - филиала федерального государственного бюджетного образовательного учреждения высшего образования "Высшая школа народных искусств (академия)" приведены в соответствии с:

- Приказом Министерства образования и науки Российской Федерации от 14 июня 2013 года № 462 «Об утверждении порядка проведения самообследования образовательной организацией»;
- Приказом Министерства образования и науки Российской Федерации от 10 декабря 2013 года № 1324 «Об утверждении показателей деятельности образовательной организации, подлежащей самообследованию»;
- Письмом заместителя министра образования и науки Российской Федерации А.А. Климова от 20.03.2014 № АК-634/05;
- Письмом заместителя министра образования и науки Российской Федерации А.А. Климова от 13.04.2015 № АК-1039/05.

Показатели самообследования сформированы в рамках проведения мониторинга эффективности образовательных организаций высшего образования при сборе данных и формировании отчета по форме «Мониторинг по основным направлениям деятельности образовательной организации высшего образования за 2015 год (форма №1- Мониторинг)

Показатели деятельности образовательной организации высшего образования, подлежащей самообследованию

Наименование образовательной организации	Мстёрский институт лаковой миниатюрной живописи имени Ф.А.Модорова - филиал федерального государственного бюджетного образовательного учреждения высшего образования "Высшая школа народных искусств (академия)" (МИЛМЖ ВШНИ)
Регион, почтовый адрес	Владимирская область 601408, Владимирская область, Вязниковский район, поселок Мстёра, ул.Советская, дом 84
Ведомственная принадлежность	Министерство науки и высшего образования Российской Федерации

№ п/п	Показатели	Единица измерения	Значение показателя
А	Б	В	Г
1	Образовательная деятельность		
1.1	Общая численность студентов (курсантов), обучающихся по образовательным программам бакалавриата, программам специалитета, программам магистратуры, в том числе:	человек	51
1.1.1	по очной форме обучения	человек	51
1.1.2	по очно-заочной форме обучения	человек	0
1.1.3	по заочной форме обучения	человек	0
1.2	Общая численность аспирантов (адъюнктов, ординаторов, интернов, ассистентов-стажеров), обучающихся по образовательным программам подготовки научно-педагогических кадров в аспирантуре (адъюнктуре), программам ординатуры, программам ассистентуры-стажировки, в том числе:	человек	0
1.2.1	по очной форме обучения	человек	0
1.2.2	по очно-заочной форме обучения	человек	0
1.2.3	по заочной форме обучения	человек	0
1.3	Общая численность студентов (курсантов), обучающихся по образовательным программам среднего профессионального образования, в том числе:	человек	72
1.3.1	по очной форме обучения	человек	72
1.3.2	по очно-заочной форме обучения	человек	0
1.3.3	по заочной форме обучения	человек	0
1.4	Средний балл студентов (курсантов), принятых по результатам единого государственного экзамена на первый курс на обучение по очной форме по программам бакалавриата и специалитета по договору об образовании на обучение по образовательным программам высшего образования	баллы	0
1.5	Средний балл студентов (курсантов), принятых по результатам дополнительных вступительных испытаний на первый курс на обучение по очной форме по программам бакалавриата и специалитета по договору об образовании на обучение по образовательным программам высшего образования	баллы	0
1.6	Средний балл студентов (курсантов), принятых по результатам единого государственного экзамена и результатам дополнительных вступительных испытаний на обучение по очной форме по программам бакалавриата и специалитета за счет средств соответствующих бюджетов бюджетной системы Российской Федерации	баллы	83
1.7	Численность студентов (курсантов) - победителей и призеров заключительного этапа всероссийской олимпиады школьников, членов сборных команд Российской Федерации, участвовавших в международных олимпиадах по общеобразовательным предметам по специальностям и (или) направлениям подготовки, соответствующим профилю всероссийской олимпиады школьников или международной олимпиады, принятых на очную форму обучения на первый курс по программам бакалавриата и специалитета без вступительных испытаний	человек	0
1.8	Численность студентов (курсантов) - победителей и призеров олимпиад школьников, принятых на очную форму обучения на первый курс по программам бакалавриата и специалитета по специальностям и направлениям подготовки, соответствующим профилю олимпиады школьников, без вступительных испытаний	человек	0

1.9	Численность/удельный вес численности студентов (курсантов), принятых на условиях целевого приема на первый курс на очную форму обучения по программам бакалавриата и специалитета в общей численности студентов (курсантов), принятых на первый курс по программам бакалавриата и специалитета на очную форму обучения	человек/%	0 / 0
1.10	Удельный вес численности студентов (курсантов), обучающихся по программам магистратуры, в общей численности студентов (курсантов), обучающихся по образовательным программам бакалавриата, программам специалитета, программам магистратуры	%	0
1.11	Численность/удельный вес численности студентов (курсантов), имеющих диплом бакалавра, диплом специалиста или диплом магистра других организаций, осуществляющих образовательную деятельность, принятых на первый курс на обучение по программам магистратуры образовательной организации, в общей численности студентов (курсантов), принятых на первый курс по программам магистратуры на очную форму обучения	человек/%	0 / 0
1.12	Общая численность студентов образовательной организации, обучающихся в филиале образовательной организации (далее - филиал)	человек	-
2	Научно-исследовательская деятельность		
2.1	Количество цитирований в индексируемой системе цитирования Web of Science в расчете на 100 научно-педагогических работников	единиц	-
2.2	Количество цитирований в индексируемой системе цитирования Scopus в расчете на 100 научно-педагогических работников	единиц	-
2.3	Количество цитирований в Российском индексе научного цитирования (далее - РИНЦ) в расчете на 100 научно-педагогических работников	единиц	-
2.4	Количество статей в научной периодике, индексируемой в системе цитирования Web of Science, в расчете на 100 научно-педагогических работников	единиц	-
2.5	Количество статей в научной периодике, индексируемой в системе цитирования Scopus, в расчете на 100 научно-педагогических работников	единиц	-
2.6	Количество публикаций в РИНЦ в расчете на 100 научно-педагогических работников	единиц	-
2.7	Общий объем научно-исследовательских, опытно-конструкторских и технологических работ (далее - НИОКР)	тыс. руб.	1402,1
2.8	Объем НИОКР в расчете на одного научно-педагогического работника	тыс. руб.	254,93
2.9	Удельный вес доходов от НИОКР в общих доходах образовательной организации	%	5,97
2.10	Удельный вес НИОКР, выполненных собственными силами (без привлечения соисполнителей), в общих доходах образовательной организации от НИОКР	%	100
2.11	Доходы от НИОКР (за исключением средств бюджетов бюджетной системы Российской Федерации, государственных фондов поддержки науки) в расчете на одного научно-педагогического работника	тыс. руб.	55,58
2.12	Количество лицензионных соглашений	единиц	0
2.13	Удельный вес средств, полученных образовательной организацией от управления объектами интеллектуальной собственности, в общих доходах образовательной организации	%	0
2.14	Численность/удельный вес численности научно-педагогических работников без ученой степени - до 30 лет, кандидатов наук - до 35 лет, докторов наук - до 40 лет, в общей численности научно-педагогических работников	человек/%	1 / 16,67
2.15	Численность/удельный вес численности научно-педагогических работников, имеющих ученую степень кандидата наук, в общей численности научно-педагогических работников образовательной организации	человек/%	4 / 72,73
2.16	Численность/удельный вес численности научно-педагогических работников, имеющих ученую степень доктора наук, в общей численности научно-педагогических работников образовательной организации	человек/%	0 / 0
2.17	Численность/удельный вес численности научно-педагогических работников, имеющих ученую степень кандидата и доктора наук, в общей численности научно-педагогических работников филиала (без совместителей и работающих по договорам гражданско-правового характера)	человек/%	-
2.18	Количество научных журналов, в том числе электронных, издаваемых образовательной организацией	единиц	0
2.19	Количество грантов за отчетный период в расчете на 100 научно-педагогических работников	единиц	0
3	Международная деятельность		
3.1	Численность/удельный вес численности иностранных студентов (курсантов) (кроме стран Содружества Независимых Государств (далее - СНГ)), обучающихся по образовательным программам бакалавриата, программам специалитета, программам магистратуры, в общей численности студентов (курсантов), в том числе:	человек/%	0 / 0

3.1.1	по очной форме обучения	человек/%	0 / 0
3.1.2	по очно-заочной форме обучения	человек/%	0 / 0
3.1.3	по заочной форме обучения	человек/%	0 / 0
3.2	Численность/удельный вес численности иностранных студентов (курсантов) из стран СНГ, обучающихся по образовательным программам бакалавриата, программам специалитета, программам магистратуры, в общей численности студентов (курсантов), в том числе:	человек/%	0 / 0
3.2.1	по очной форме обучения	человек/%	0 / 0
3.2.2	по очно-заочной форме обучения	человек/%	0 / 0
3.2.3	по заочной форме обучения	человек/%	0 / 0
3.3	Численность/удельный вес численности иностранных студентов (курсантов) (кроме стран СНГ), завершивших освоение образовательных программ бакалавриата, программ специалитета, программ магистратуры, в общем выпуске студентов (курсантов)	человек/%	0 / 0
3.4	Численность/удельный вес численности иностранных студентов (курсантов) из стран СНГ, завершивших освоение образовательных программ бакалавриата, программ специалитета, программ магистратуры, в общем выпуске студентов (курсантов)	человек/%	0 / 0
3.5	Численность/удельный вес численности студентов (курсантов) образовательной организации, обучающихся по очной форме обучения по образовательным программам бакалавриата, программам специалитета, программам магистратуры, прошедших обучение за рубежом не менее семестра (триместра), в общей численности студентов (курсантов)	человек/%	0 / 0
3.6	Численность студентов (курсантов) иностранных образовательных организаций, прошедших обучение в образовательной организации по очной форме обучения по образовательным программам бакалавриата, программам специалитета, программам магистратуры, не менее семестра (триместра)	человек	0
3.7	Численность/удельный вес численности иностранных граждан из числа научно-педагогических работников в общей численности научно-педагогических работников	человек/%	0 / 0
3.8	Численность/удельный вес численности иностранных граждан (кроме стран СНГ) из числа аспирантов (адъюнктов, ординаторов, интернов, ассистентов-стажеров) образовательной организации в общей численности аспирантов (адъюнктов, ординаторов, интернов, ассистентов-стажеров)	человек/%	0 / 0
3.9	Численность/удельный вес численности иностранных граждан стран СНГ из числа аспирантов (адъюнктов, ординаторов, интернов, ассистентов-стажеров) образовательной организации в общей численности аспирантов (адъюнктов, ординаторов, интернов, ассистентов-стажеров)	человек/%	0 / 0
3.10	Объем средств, полученных образовательной организацией на выполнение НИОКР от иностранных граждан и иностранных юридических лиц	тыс. руб.	0
3.11	Объем средств от образовательной деятельности, полученных образовательной организацией от иностранных граждан и иностранных юридических лиц	тыс. руб.	0
4	Финансово-экономическая деятельность		
4.1	Доходы образовательной организации по всем видам финансового обеспечения (деятельности)	тыс. руб.	23486,7
4.2	Доходы образовательной организации по всем видам финансового обеспечения (деятельности) в расчете на одного научно-педагогического работника	тыс. руб.	4270,31
4.3	Доходы образовательной организации из средств от приносящей доход деятельности в расчете на одного научно-педагогического работника	тыс. руб.	253,27
4.4	Отношение среднего заработка научно-педагогического работника в образовательной организации (по всем видам финансового обеспечения (деятельности)) к соответствующей среднемесячной начисленной заработной плате наемных работников в организациях, у индивидуальных предпринимателей и физических лиц (среднемесячному доходу от трудовой деятельности) в субъекте Российской Федерации	%	220,92
5	Инфраструктура		
5.1	Общая площадь помещений, в которых осуществляется образовательная деятельность, в расчете на одного студента (курсанта), в том числе:	кв. м	45,88
5.1.1	имеющихся у образовательной организации на праве собственности	кв. м	0
5.1.2	закрепленных за образовательной организацией на праве оперативного управления	кв. м	45,88
5.1.3	предоставленных образовательной организации в аренду, безвозмездное пользование	кв. м	0

5.2	Количество компьютеров в расчете на одного студента (курсанта)	единиц	0,69
5.3	Удельный вес стоимости оборудования (не старше 5 лет) образовательной организации в общей стоимости оборудования	%	14,55
5.4	Количество экземпляров печатных учебных изданий (включая учебники и учебные пособия) из общего количества единиц хранения библиотечного фонда, состоящих на учете, в расчете на одного студента (курсанта)	единиц	175,12
5.5	Удельный вес укрупненных групп специальностей и направлений подготовки, обеспеченных электронными учебными изданиями (включая учебники и учебные пособия) в количестве не менее 20 изданий по основным областям знаний	%	100
5.6	Численность/удельный вес численности студентов (курсантов), проживающих в общежитиях, в общей численности студентов (курсантов), нуждающихся в общежитиях	человек/%	22 / 100
6	Обучение инвалидов и лиц с ограниченными возможностями здоровья		
6.1	Численность/удельный вес численности студентов (курсантов) из числа инвалидов и лиц с ограниченными возможностями здоровья, обучающихся по программам бакалавриата, программам специалитета и программам магистратуры, в общей численности студентов (курсантов), обучающихся по программам бакалавриата, программам специалитета и программам магистратуры	человек/%	0 / 0
6.2	Общее количество адаптированных образовательных программ высшего образования, в том числе:	единиц	0
6.2.1	программ бакалавриата и программ специалитета	единиц	0
	для инвалидов и лиц с ограниченными возможностями здоровья с нарушениями зрения	единиц	0
	для инвалидов и лиц с ограниченными возможностями здоровья с нарушениями слуха	единиц	0
	для инвалидов и лиц с ограниченными возможностями здоровья с нарушениями опорно-двигательного аппарата	единиц	0
	для инвалидов и лиц с ограниченными возможностями здоровья с другими нарушениями	единиц	0
	для инвалидов и лиц с ограниченными возможностями здоровья со сложными дефектами (два и более нарушений)	единиц	0
6.2.2	программ магистратуры	единиц	0
	для инвалидов и лиц с ограниченными возможностями здоровья с нарушениями зрения	единиц	0
	для инвалидов и лиц с ограниченными возможностями здоровья с нарушениями слуха	единиц	0
	для инвалидов и лиц с ограниченными возможностями здоровья с нарушениями опорно-двигательного аппарата	единиц	0
	для инвалидов и лиц с ограниченными возможностями здоровья с другими нарушениями	единиц	0
	для инвалидов и лиц с ограниченными возможностями здоровья со сложными дефектами (два и более нарушений)	единиц	0
6.3	Общая численность инвалидов и лиц с ограниченными возможностями здоровья, обучающихся по программам бакалавриата и программам специалитета, в том числе:	человек	0
6.3.1	по очной форме обучения	человек	0
	инвалидов и лиц с ограниченными возможностями здоровья с нарушениями зрения	человек	0
	инвалидов и лиц с ограниченными возможностями здоровья с нарушениями слуха	человек	0
	инвалидов и лиц с ограниченными возможностями здоровья с нарушениями опорно-двигательного аппарата	человек	0
	инвалидов и лиц с ограниченными возможностями здоровья с другими нарушениями	человек	0
	инвалидов и лиц с ограниченными возможностями здоровья со сложными дефектами (два и более нарушений)	человек	0
6.3.2	по очно-заочной форме обучения	человек	0
	инвалидов и лиц с ограниченными возможностями здоровья с нарушениями зрения	человек	0
	инвалидов и лиц с ограниченными возможностями здоровья с нарушениями слуха	человек	0
	инвалидов и лиц с ограниченными возможностями здоровья с нарушениями опорно-двигательного аппарата	человек	0
	инвалидов и лиц с ограниченными возможностями здоровья с другими нарушениями	человек	0

	инвалидов и лиц с ограниченными возможностями здоровья с нарушениями слуха	человек	0
	инвалидов и лиц с ограниченными возможностями здоровья с нарушениями опорно-двигательного аппарата	человек	0
	инвалидов и лиц с ограниченными возможностями здоровья с другими нарушениями	человек	0
	инвалидов и лиц с ограниченными возможностями здоровья со сложными дефектами (два и более нарушений)	человек	0
6.5.3	по заочной форме обучения	человек	0
	инвалидов и лиц с ограниченными возможностями здоровья с нарушениями зрения	человек	0
	инвалидов и лиц с ограниченными возможностями здоровья с нарушениями слуха	человек	0
	инвалидов и лиц с ограниченными возможностями здоровья с нарушениями опорно-двигательного аппарата	человек	0
	инвалидов и лиц с ограниченными возможностями здоровья с другими нарушениями	человек	0
	инвалидов и лиц с ограниченными возможностями здоровья со сложными дефектами (два и более нарушений)	человек	0
6.6	Общая численность инвалидов и лиц с ограниченными возможностями здоровья, обучающихся по адаптированным программам магистратуры, в том числе:	человек	0
6.6.1	по очной форме обучения	человек	0
	инвалидов и лиц с ограниченными возможностями здоровья с нарушениями зрения	человек	0
	инвалидов и лиц с ограниченными возможностями здоровья с нарушениями слуха	человек	0
	инвалидов и лиц с ограниченными возможностями здоровья с нарушениями опорно-двигательного аппарата	человек	0
	инвалидов и лиц с ограниченными возможностями здоровья с другими нарушениями	человек	0
	инвалидов и лиц с ограниченными возможностями здоровья со сложными дефектами (два и более нарушений)	человек	0
6.6.2	по очно-заочной форме обучения	человек	0
	инвалидов и лиц с ограниченными возможностями здоровья с нарушениями зрения	человек	0
	инвалидов и лиц с ограниченными возможностями здоровья с нарушениями слуха	человек	0
	инвалидов и лиц с ограниченными возможностями здоровья с нарушениями опорно-двигательного аппарата	человек	0
	инвалидов и лиц с ограниченными возможностями здоровья с другими нарушениями	человек	0
	инвалидов и лиц с ограниченными возможностями здоровья со сложными дефектами (два и более нарушений)	человек	0
6.6.3	по заочной форме обучения	человек	0
	инвалидов и лиц с ограниченными возможностями здоровья с нарушениями зрения	человек	0
	инвалидов и лиц с ограниченными возможностями здоровья с нарушениями слуха	человек	0
	инвалидов и лиц с ограниченными возможностями здоровья с нарушениями опорно-двигательного аппарата	человек	0
	инвалидов и лиц с ограниченными возможностями здоровья с другими нарушениями	человек	0
	инвалидов и лиц с ограниченными возможностями здоровья со сложными дефектами (два и более нарушений)	человек	0
6.7	Численность/удельный вес численности работников образовательной организации, прошедших повышение квалификации по вопросам получения высшего образования инвалидами и лицами с ограниченными возможностями здоровья, в общей численности работников образовательной организации, в том числе:	человек/%	7 / 21,21
6.7.1	численность/удельный вес профессорско-преподавательского состава, прошедшего повышение квалификации по вопросам получения высшего образования инвалидами и лицами с ограниченными возможностями здоровья, в общей численности профессорско-преподавательского состава	человек/%	5 / 100
6.7.2	численность/удельный вес учебно-вспомогательного персонала, прошедшего повышение квалификации по вопросам получения высшего образования инвалидами и лицами с ограниченными возможностями здоровья, в общей численности учебно-вспомогательного персонала	человек/%	2 / 50